

Astrologische Analyse Partnerschaft-Analyse

Max Muster
15.08.1962 - 10:32 Uhr MET
Zürich



*Sonnenzeichen: Löwe
Mondzeichen: Wassermann
Aszendent: Waage*

Maximiliane Muster
09.03.1975 - 04:52 Uhr MET
Berlin



*Sonnenzeichen: Fische
Mondzeichen: Wassermann
Aszendent: Steinbock*

Inhalts- verzeichnis

Deckblatt	1
Inhaltsverzeichnis	2
Horoskopgrafik	7
Aspektgrafik / Daten	8
Prolog	9
Gefühle, Bedürfnisse, Wurzeln - Mond	13
Geborgenheit durch vertraute, familiäre Nähe (Mond im 4. Haus)	14
Bedürfnis nach Ungewöhnlichkeit und Freiheit (Mond im Wassermann)	15
Ihr Gespür für die Durchsetzungsart von Maximiliane Muster (Mond im 1. Partner-Haus)	16
Ihre Gefühle treffen auf Verständnis bei Maximiliane Muster (Mond Konjunktion Partner-Merkur)	17
Ihre Gefühle regen die Zuneigung von Maximiliane Muster an (Mond Sextil Partner-Venus)	17
Ihr Gefühl im Zwiespalt zu den Normen von Maximiliane Muster (Mond Quincunx Partner-Saturn)	18
Ihr Gefühl wird durch Maximiliane Muster sensibilisiert (Mond Sextil Partner-Neptun)	19

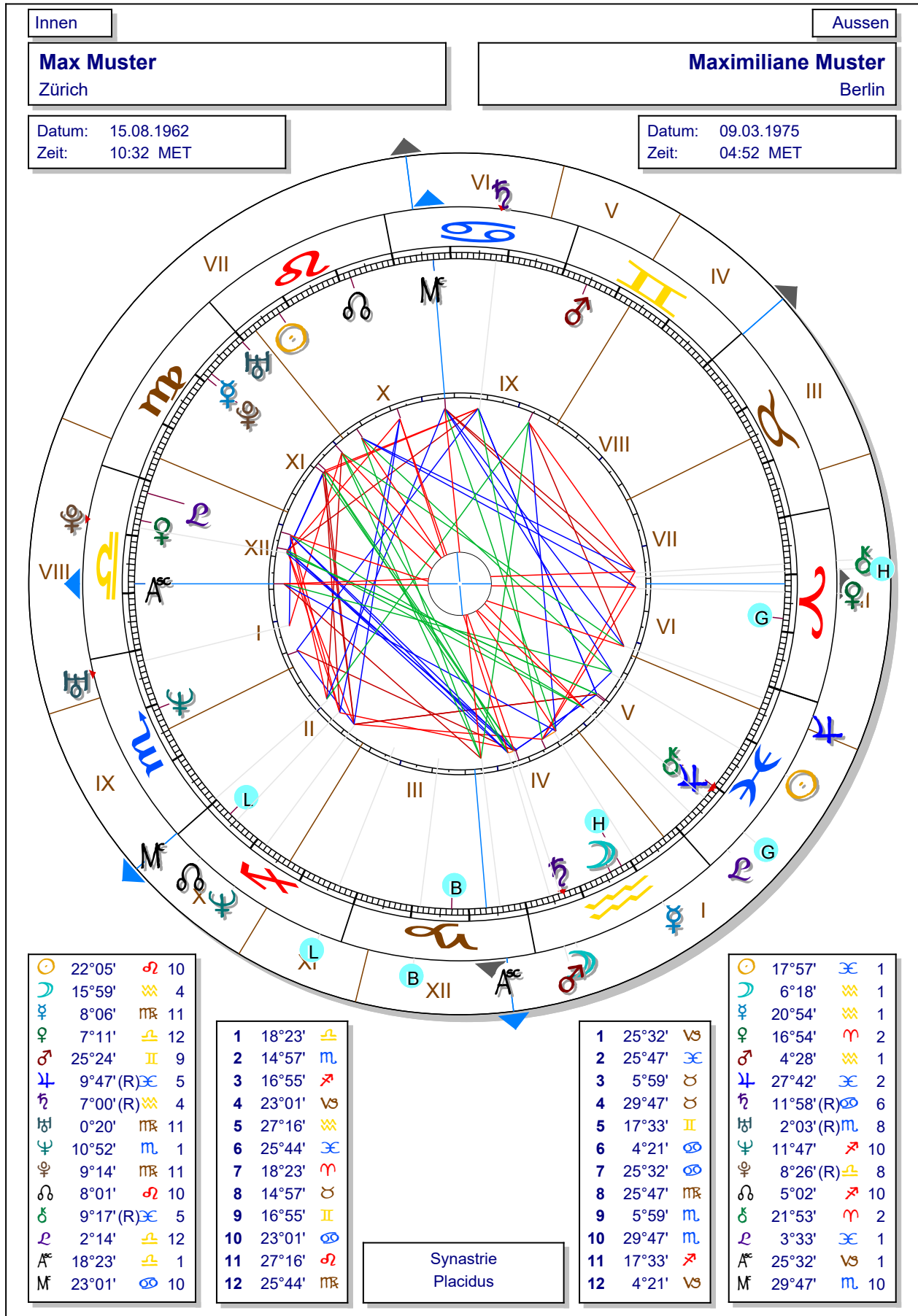
Kommunikation, Ausdruck, Sprache, Information - Merkur	21
Kommunikation als Weg zur Verständigung in Gruppen (Merkur im 11. Haus)	22
Detailliertes Denken und nüchterne Kommunikation (Merkur in der Jungfrau)	23
Ihr Verständnis für die Partnervorstellungen von Maximiliane Muster (Merkur im 7. Partner-Haus)	23
Ihrem Denken ist das Gefühl von Maximiliane Muster fremd (Merkur Quincunx Partner-Mond)	24
Ihr Austausch mit Maximiliane Muster ist latent aggressiv (Merkur Quincunx Partner-Mars)	25
Ihr Denken bekommt Struktur durch Maximiliane Muster (Merkur Sextil Partner-Saturn)	26
Ihr Austausch mit Maximiliane Muster ist leicht unklar (Merkur Quadrat Partner-Neptun)	27
Ihr Denken macht Maximiliane Muster die Lebensaufgabe bewusst (Merkur Quadrat Partner-mKnoten)	28

Freundschaft, Liebe und Erotik - Venus und Mars	29
Beziehungswunsch nach Hingabe und Verschmelzung (Venus im 12. Haus)	31
Anziehungskraft durch Scharm und Stilempfinden (Venus in der Waage)	31
Ihr Anreiz für die Leidenschaftlichkeit von Maximiliane Muster (Venus im 8. Partner-Haus)	32
Ihr Geschmack passt zur Handlungsweise von Maximiliane Muster (Venus Trigon Partner-Mars)	33
Ihr Stil ist dem Empfinden von Maximiliane Muster verwandt (Venus Trigon Partner-Mond)	34
Ihre Liebe reibt sich an Normen von Maximiliane Muster (Venus Quadrat Partner-Saturn)	35
Ihre Liebe nährt die Träume von Maximiliane Muster (Venus Sextil Partner-Neptun)	36
Ihre Liebe trifft auf die Macht von Maximiliane Muster (Venus Konjunktion Partner-Pluto)	37

Ihre Liebe fördert die Lebensaufgabe von Maximiliane Muster (Venus Sextil Partner-mKnoten)	38
Initiative zur Erweiterung des Erfahrungshorizontes (Mars im 9. Haus)	39
Durchsetzung durch Wendigkeit und Schlagfertigkeit (Mars in den Zwillingen)	40
Ihre Impulse für den kreativen Bereich von Maximiliane Muster (Mars im 5. Partner-Haus)	40
Ihr Tun harmoniert mit dem Denken von Maximiliane Muster (Mars Trigon Partner-Merkur)	41
Durch Maximiliane Muster neigen Sie zu Übertreibungen (Mars Quadrat Partner-Jupiter)	42
Ihrem Handeln ist das Auftreten von Maximiliane Muster fremd (Mars Quincunx Partner-Aszendent)	43
Ihrem Tun ist das Berufsziel von Maximiliane Muster fremd (Mars Quincunx Partner-Medium Coeli)	43
Entwicklungspotenzial, Horizonterweiterung - Jupiter und Saturn	45
Individualität und Selbstaussdruck - Sonne und Ascendent (AC)	47
Persönliche Entfaltung durch berufliche Verantwortung (Sonne im 10. Haus)	48
Selbstaussdruck durch Kreativität und Führung (Sonne im Löwen)	49
Ihre Individualität belebt das Partnerbild von Maximiliane Muster (Sonne im 7. Partner-Haus)	49
Ihr Selbstaussdruck ist dem von Maximiliane Muster eher fremd (Sonne Quincunx Partner-Sonne)	50
Ihr Selbstaussdruck provoziert das Denken von Maximiliane Muster (Sonne Opposition Partner-Merkur)	51
Ihr Wesen passt zum Stilgefühl von Maximiliane Muster (Sonne Trigon Partner-Venus)	52
Ihrem Wesen ist das Auftreten von Maximiliane Muster fremd (Sonne Quincunx Partner-Aszendent)	53
Scharmantes, verbindliches Auftreten (Aszendent in der Waage)	53

Sie aktivieren das Thema Macht bei Maximiliane Muster (Aszendent im 8. Partner-Haus)	54
Ihr Auftreten im Kontrast zur Präsentation von Maximiliane Muster (Aszendent Quadrat Partner-Aszendent)	55
Ihr Auftreten passt kaum zum Wesen von Maximiliane Muster (Aszendent Quincunx Partner-Sonne)	56
Ihr Auftreten fördert den Austausch von Maximiliane Muster (Aszendent Trigon Partner-Merkur)	56
Ihr Auftreten provoziert das Stilgefühl von Maximiliane Muster (Aszendent Opposition Partner-Venus)	57
Lust auf Selbstentfaltung in einer Führungsrolle (Jupiter im 5. Haus)	58
Sanftmut und Hilfsbereitschaft als Lebensphilosophie (Jupiter in den Fischen)	58
Sie fördern die Durchsetzung von Maximiliane Muster (Jupiter im 1. Partner-Haus)	59
Ihre Expansion findet Struktur durch Maximiliane Muster (Jupiter Trigon Partner-Saturn)	60
Ihre Expansion verunsichert Maximiliane Muster (Jupiter Quadrat Partner-Neptun)	61
Ihrer Expansion ist die Macht von Maximiliane Muster fremd (Jupiter Quincunx Partner-Pluto)	62
Emotionale Selbstverantwortung (Saturn im 4. Haus)	63
Klare Organisation von Gruppenaktivitäten (Saturn im Wassermann)	63
Sie reglementieren die Durchsetzung von Maximiliane Muster (Saturn im 1. Partner-Haus)	64
Sie schränken den Gefühlsausdruck von Maximiliane Muster ein (Saturn Konjunktion Partner-Mond)	65
Sie schränken die Handlungsimpulse von Maximiliane Muster ein (Saturn Konjunktion Partner-Mars)	66
Sie geben den Wandlungsprozessen von Maximiliane Muster Halt (Saturn Trigon Partner-Pluto)	67
Ihre Normen stärken das Lebensziel von Maximiliane Muster (Saturn Sextil Partner-mKnoten)	68

Beruf, Berufung, Lebensziel - Medium coeli (Himmelsmitte, MC)	69
Finden der eigenen Heimat und Gefühlsnatur als Ziel (Medium Coeli im Krebs)	70
Ihr Ziel macht den Ordnungssinn von Maximiliane Muster bewusst (Medium Coeli im 6. Partner-Haus)	71
Ihr Berufsziel in Harmonie mit dem von Maximiliane Muster (Medium Coeli Trigon Partner-Medium Coeli)	71
Ihr Ziel harmoniert mit dem Selbstausdruck von Maximiliane Muster (Medium Coeli Trigon Partner-Sonne)	72
Ihrem Ziel sind die Vorstellungen von Maximiliane Muster fremd (Medium Coeli Quincunx Partner-Merkur)	72
Ihr Ziel konträr zum Harmoniegefühl von Maximiliane Muster (Medium Coeli Quadrat Partner-Venus)	73
Ihr Ziel fördert die Erkenntnisse von Maximiliane Muster (Medium Coeli Trigon Partner-Jupiter)	74
Ihr Ziel im Kontrast zum Auftreten von Maximiliane Muster (Medium Coeli Opposition Partner-Aszendent)	75
<hr/>	
Lebensaufgabe - Mondknotenachse	76
Vom vertrauten Nest zur gesellschaftlichen Bühne (mKnoten im 10. Haus)	77
Von kühler Distanz zu kreativer Selbstdarstellung (mKnoten im Löwen)	78
Ihr Lebensziel spricht den Partnerbereich von Maximiliane Muster an (mKnoten im 7. Partner-Haus)	79
Ihre Lebensaufgabe ist mit der von Maximiliane Muster verwandt (mKnoten Trigon Partner-mKnoten)	79
Ihr Lebensziel ist polar zum Gefühl von Maximiliane Muster (mKnoten Opposition Partner-Mond)	80
Ihr Lebensziel löst Aggressionen bei Maximiliane Muster aus (mKnoten Opposition Partner-Mars)	81
Ihr Lebensziel passt zu den Idealen von Maximiliane Muster (mKnoten Trigon Partner-Neptun)	82
Ihr Lebensziel trägt zur Wandlung von Maximiliane Muster bei (mKnoten Sextil Partner-Pluto)	82
<hr/>	
Epilog	83



Max Muster

Zürich

Datum: 15.08.1962
Zeit: 10:32 MET

Maximiliane Muster

Berlin

Datum: 09.03.1975
Zeit: 04:52 MET

Planeten Person 1 (in Haus Person 2)

☉ Sonne	22°05'	♌ Löwe	Haus 7
☾ Mond	15°59'	♊ Wassermann	Haus 1
☿ Merkur	8°06'	♏ Jungfrau	Haus 7
♀ Venus	7°11'	♎ Waage	Haus 8
♂ Mars	25°24'	♊ Zwilling	Haus 5
♃ Jupiter	9°47' (R)	♐ Fische	Haus 1
♄ Saturn	7°00' (R)	♊ Wassermann	Haus 1
♅ Uranus	0°20'	♏ Jungfrau	Haus 7
♆ Neptun	10°52'	♏ Skorpion	Haus 9
♇ Pluto	9°14'	♏ Jungfrau	Haus 7
♁ mKnoten	8°01'	♌ Löwe	Haus 7
♄ Chiron	9°17' (R)	♐ Fische	Haus 1
♁ Lilith	2°14'	♎ Waage	Haus 8
♈ Aszendent	18°23'	♎ Waage	Haus 8
♁ Medium Coeli	23°01'	♋ Krebs	Haus 6

Daten Person 1:

Häuser-Stellungen

1	18°23'	♎	Waage
2	14°57'	♏	Skorpion
3	16°55'	♏	Schütze
4	23°01'	♏	Steinbock
5	27°16'	♊	Wassermann
6	25°44'	♐	Fische
7	18°23'	♏	Widder
8	14°57'	♏	Stier
9	16°55'	♊	Zwilling
10	23°01'	♋	Krebs
11	27°16'	♌	Löwe
12	25°44'	♏	Jungfrau

Quadranten

Quadrant 1	1 ♃
Quadrant 2	4 ☾ ♃ ♄ ♅
Quadrant 3	1 ♂
Quadrant 4	7 ☉ ♄ ♀ ♅ ♆ ♁ ♂

Elemente

Feuer	2 ☉ ♁
Erde	3 ♄ ♅ ♆
Luft	5 ☾ ♄ ♂ ♅ ♆
Wasser	3 ♃ ♄ ♅

Qualitäten

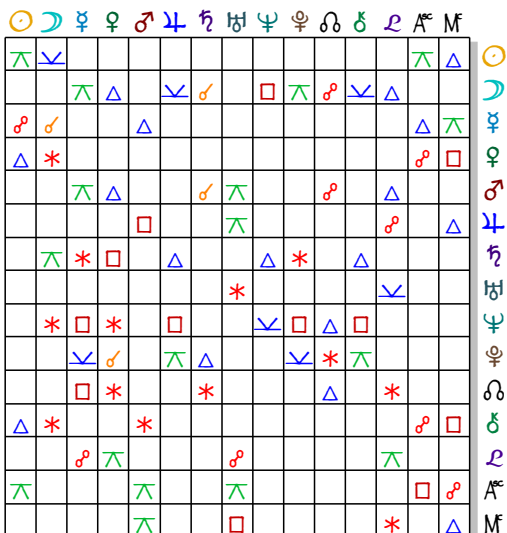
Kardinal	2 ♄ ♅
Fix	5 ☉ ☾ ♅ ♆ ♁
Flexibel	6 ♄ ♂ ♃ ♅ ♆ ♁

Männlich / Weiblich

Männlich	7 ☉ ☾ ♄ ♂ ♅ ♆ ♁
Weiblich	6 ♄ ♃ ♅ ♆ ♁ ♂

Aspekte Person 1 nach Person 2

♂ ♃ ♈	+0°08'	☉ ♄ ♅	+0°11'	♃ ♃ ♃	+0°11'
♀ ♃ ♉	+0°21'	♁ * ♆	+0°25'	♈ ♃ ♃	+0°26'
♄ ♃ ♊	+0°33'	♅ ♄ ♃	+0°42'	♆ ♃ ♃	+0°48'
♅ ♃ ♋	+0°51'	♀ ♄ ♃	+0°53'	☾ * ♆	+0°55'
♆ ♃ ♌	+0°56'	♃ ♄ ♅	+1°07'	♁ ♃ ♅	+1°08'
☉ ♃ ♍	+1°11'	♀ ♄ ♆	+1°16'	♃ ♃ ♅	+1°19'
♃ ♃ ♎	+1°21'	♅ ♄ ♆	+1°26'	♈ ♃ ♆	+1°29'
♄ * ♃	+1°43'	♁ ♃ ♃	+1°43'	♀ ♃ ♃	+1°47'
♅ * ♃	+1°58'	♀ ♃ ♃	+1°58'	♃ ♃ ♃	+2°00'
♁ ♃ ♄	+2°08'	♀ * ♁	+2°08'	♃ ♃ ♅	+2°11'
♃ ♃ ♅	+2°14'	♅ ♃ ♃	+2°18'	♃ * ♁	+2°28'
♅ ♃ ♆	+2°30'	♈ ♃ ♆	+2°31'	♁ ♃ ♈	+2°31'
♅ ♃ ♆	+2°32'	♆ ♃ ♃	+2°33'	♄ ♃ ♃	+2°38'
♅ ♃ ♆	+2°41'	♀ ♃ ♅	+2°43'	♆ * ♅	+2°44'



Legende

☉ Sonne	♏ Widder
☾ Mond	♏ Stier
☿ Merkur	♊ Zwilling
♀ Venus	♋ Krebs
♂ Mars	♌ Löwe
♃ Jupiter	♏ Jungfrau
♄ Saturn	♎ Waage
♅ Uranus	♏ Skorpion
♆ Neptun	♏ Schütze
♇ Pluto	♏ Steinbock
♁ mKnoten	♊ Wassermann
♄ Chiron	♐ Fische
♁ Lilith	
♈ Aszendent	
♁ Medium Coeli	

Prolog

Sie und Ihr Partner sind jeweils eine Welt für sich mit ihrer ureigenen Dynamik und ihren vielfältigen Qualitäten, symbolisch dargestellt in Ihren persönlichen Horoskopen. Keiner von Ihnen ist ein einheitliches Wesen, sondern Sie verfügen über ein ganzes Arsenal von Persönlichkeitsanteilen, dargestellt durch die Planeten, die sich in ihrer Art durchaus widersprechen können und dennoch zu Ihnen gehören. Sie sind nicht nur so oder so, sondern von einer Situation zur anderen kann sich ein anderer Aspekt melden und Ihre Sicht vollkommen verändern. Jeder hat eine Lieblingsversion von sich, und in einer Partnerschaft können Teile angesprochen werden, die nicht dazu passen und am liebsten ausgemerzt werden sollen. Das ist jedoch nicht möglich. Nehmen Sie sich lieber in allen Aspekten an und entdecken Sie Ihren vielfältigen inneren Reichtum.

Wenn Sie in Ihrer Partnerschaft aufeinander treffen, dann beeinflussen Sie sich gegenseitig auf vielfältige Weise und erschaffen eine neue, gemeinsame Welt mit anderen Gewichtungen, als Sie für sich allein getroffen haben. Sie können sich gegenseitig Wesenszüge und Verhaltensweisen bewusst machen, die Ihnen allein vielleicht nicht so deutlich sind. Sie berühren sich an Punkten, die problematisch und schmerzhaft sein können, doch Sie erwecken in sich auch Qualitäten und Fähigkeiten, die Ihr Verständnis von sich erweitern und Ihr Leben reicher machen.

Diese Analyse untersucht Ihre Partnerschaft unter fünf wesentlichen Gesichtspunkten, die in einer Beziehung wirksam sind. Sie können erkennen, wie und wo bei Ihnen die Schwerpunkte liegen, welche Themen für Sie besonders wichtig sind und welche Entwicklungsmöglichkeiten Sie in Ihrer Partnerschaft sehen und anstreben:

1. Die Gefühlsebene, symbolisiert durch den Mond - sich wohlfühlen, miteinander vertraut und geborgen sein als Basis für die Beziehung.
2. Die Verständigungsebene, symbolisiert durch den Merkur - miteinander sprechen, sich ausdrücken, Missverständnisse klären und sich verstehen lernen.
3. Die Ebene der gegenseitigen Anziehung, symbolisiert durch Venus und Mars - Liebe, Erotik, Kampf, Harmonie und Auseinandersetzung, Kompromissbereitschaft und Durchsetzung.
4. Die Ebene der Individualität und des schöpferischen Selbstausdrucks, symbolisiert durch den Aszendenten (AC) einerseits und die Sonne andererseits - Darstellung und Gestaltung der eigenen Persönlichkeit innerhalb der Beziehung.

5. Die Ebene des Entwicklungspotenzials und des Lebensziels, symbolisiert durch Jupiter und Saturn und durch die Mondknotenachse und das MC (Medium coeli) - wie Sie sich gegenseitig in Ihrem Wachstum fördern, Prüfungen bestehen, Verantwortung übernehmen und Ihre Lebensaufgabe erkennen und verwirklichen.

Im folgenden Deutungstext erfahren Sie und Ihr Partner zunächst etwas über Ihre jeweils eigenen persönlichen Qualitäten und Potenziale in Bezug auf die angesprochenen Themen. Sie finden eine Beschreibung der Stellung Ihrer Planeten, Ihrer Mondknotenachse sowie des AC und des MC in Ihrem eigenen Horoskop. Dabei symbolisieren die Planeten, Mondknoten, AC und MC die grundsätzlichen Energien, die zum Ausdruck gebracht werden wollen. Die Hausposition beschreibt den Lebensbereich, in den Sie diese Energien vorrangig einbringen möchten. Und die Stellung im Zeichen veranschaulicht die besondere Art oder Färbung, in der diese Energien sich zeigen. Sie lernen beide also Ihre eigenen Wesensanteile kennen, mit denen Sie in Ihrer Partnerschaft "antreten".

Ihre gegenseitige Wechselwirkung zeigt sich astrologisch dann darin, wie Ihre eigenen Planeten, Mondknoten, AC und MC in die Häuser, d.h. die Lebensbereiche, Ihres Partners fallen und umgekehrt. Stellen Sie sich Ihr eigenes Horoskop so über dem Ihres Partners liegend vor, dass die Tierkreiszeichen beider Horoskope deckungsgleich sind. Haben Sie zum Beispiel einen Schütze-Aszendenten, so fällt die Waage ins zehnte Haus. Bei einem Partner mit Skorpion-Aszendent fällt die Waage in dessen elftes Haus. Angenommen, Sie haben einen Planeten in Ihrem zehnten Haus in der Waage. Dieser wirkt dann in seiner spezifischen Energie auf das elfte Haus Ihres Partners und spricht die damit verbundenen Themen an. Ebenso gibt es auch eine Rückkopplung vom Haus des Partners auf Ihren Planeten.

Stellen Sie sich die Planeten wie Lichtquellen vor, die ihr Licht auf bestimmte Lebensbereiche des Partners werfen und sie erhellen. Manchmal ist die Helligkeit vielleicht unangenehm, weil alle Versteckspiele auffliegen - doch letztlich können Sie sich orientieren und einen klaren Weg finden.

Um den Energiefluss und die wechselseitige Einflussnahme zwischen Ihnen noch genauer herauszuarbeiten, finden Sie in einem weiteren Abschnitt zu jedem der oben angeführten Themen Beschreibungen der Aspekte, die Ihre Planeten, Mondknoten, AC und MC mit denen Ihres Partners bilden. So bekommen Sie einen Eindruck von dem komplexen Geflecht der Wechselwirkungen zwischen Ihren beiden Persönlichkeiten.

Nehmen Sie bitte alle Beschreibungen als Anregungen und nicht als Festlegungen - und verstehen Sie bitte die angeführten Beispiele als sinngemäß übertragbar auf Ihre spezielle Situation. Sie haben immer mehr Potenzial und vielfältigere Fassetten, als hier zum Ausdruck kommen kann. Die Texte sind im Sinne Ihres bestmöglichen Potenzials formuliert und möchten Sie ermuntern, nicht in Problemen, sondern in Lösungen zu denken. Stecken Sie Ihre Energie in die positive, erlöste Vision Ihrer momentanen Situation! Damit zapfen Sie förderliche Kräfte an und bekommen, was Sie wollen.

Eine Anmerkung zum Begriff "Partner": Der Einfachheit halber und um den Text übersichtlich zu halten, wurde die männliche Form "Partner" gewählt, ob es sich um eine Frau oder einen Mann beim Partner handelt. Die angesprochenen Frauen mögen Nachsicht üben.

Die Aspekte zwischen den Planeten

Die Aspekte sind die Winkelbeziehungen zwischen den einzelnen Planeten, entsprechend ihrer Verteilung im Tierkreis. Sie bilden Energielinien zwischen den Kräften, die die Planeten repräsentieren, und geben Auskunft über deren harmonisches oder spannungsgeladenes Zusammenwirken.

Konjunktion - 0°: Zwei (oder mehr) Planeten stehen eng zusammen am gleichen Platz im Tierkreis. Die zum Ausdruck kommenden Kräfte sind sehr konzentriert und beeinflussen sich gegenseitig auf das Innigste. Das kann sehr angenehm sein, wenn verwandte Kräfte aufeinander treffen, aber auch schwierig und spannungsgeladen, wenn sehr unterschiedliche Energien so nahe beieinander liegen.

Sextil - 60°: In diesem Aspekt sind zwei Planetenkräfte in verwandten Elementen (Feuer - Luft, Erde - Wasser) auf harmonische, mühelose Weise miteinander verbunden. Die vorhandenen Möglichkeiten müssen jedoch ergriffen werden, sonst verpuffen sie. Dieser Aspekt fordert also Initiative und bringt eine Schärfung des Bewusstseins.

Quadrat - 90°: In diesem Aspekt sind zwei Kräfte aus sich fremden Elementen miteinander verknüpft (Feuer - Wasser, Erde - Luft), und es erfordert Engagement und Arbeit an sich selbst, um die darin enthaltenen Konflikte und Spannungen in konstruktive Lösungen umzuwandeln. Dieser Aspekt erfordert Mühen, hat jedoch sehr viel Energie für Veränderungsarbeit: Es lohnt sich, die Herausforderung anzunehmen.

Trigon - 120°: In diesem Aspekt fließen zwei Kräfte des gleichen Elements (Feuer - Feuer, Erde - Erde, Luft - Luft, Wasser - Wasser) harmonisch zu einer Synthese zusammen. Seine Qualität ist angenehm und spannungsfrei: Sie können sich darin ausruhen, bei Übertreibung jedoch auch in Trägheit abgleiten.

Quinkunx - 150°: Dieser Aspekt gehört zu den so genannten Nebenaspekten, ist jedoch umso wirksamer, je weiter Sie in Ihrem Bewusstsein fortgeschritten sind. Zwei sich eher fremde Kräfte kommen in diesem Aspekt zusammen und erzeugen eine Sehnsucht, sie konstruktiv miteinander zu verbinden. Sie haben die freie Wahl, sich für diese Arbeit zu entscheiden - und Ihre Reife entscheidet darüber, ob Sie diesen kreativen Schritt der Verknüpfung tun.

Opposition - 180°: In diesem Aspekt stehen sich zwei Kräfte polar gegenüber und schauen sich an. Sie erzeugen eine Spannung, die nach einem Ausgleich, einer fruchtbaren Synthese verlangt: die beiden Pole wollen als zwei Seiten der Einheit erkannt werden.



Gefühle, Bedürfnisse, Wurzeln - Mond

Die Stellung des Mondes in Ihrem Horoskop, im Zeichen und im Haus, zeigt Ihnen Ihre ureigene, subjektive Gefühlswelt mit all Ihren Hemmungen, Ängsten, Ausweichmanövern, Bedürfnissen und Sehnsüchten, deren Wurzeln oft weit in die Kindheit reichen - und mit all Ihrem Reichtum an nährenden Gefühlen, die Sie zu geben haben.

Alle Gefühle sind erlaubt und dürfen ausgedrückt werden. Sie gehören zu Ihnen wie Ihr Herz und Ihre Hände, und sie zeigen den Weg zur Quelle Ihres Lebendigseins. Durch genaues Hinspüren finden Sie heraus, was Sie wirklich brauchen, um sich wohl, zufrieden, sicher und gestillt zu fühlen.

Wut führt Sie zu Ihrer Durchsetzungskraft. Leidenschaftlich erleben Sie Ihre Vitalität und Ihren eigenen Willen. Sie können handeln und für sich selbst sorgen.

Tränen befreien Sie von altem, tief und lange zurückgehaltenem Schmerz, und Sie erleben durch das Loslassen, wie Sie im Innern zutiefst heil und lebendig sind, geborgen im Leben.

Liebe lässt Ihren Trotz und Ihren Stolz dahinschmelzen. Sie öffnen sich und erfahren, geliebt, angenommen, gehalten und genährt zu sein. Aus Ihnen strömt die Lust zu geben, und Sie fühlen sich unendlich reich und glücklich.

Der Mond symbolisiert auch das Mutterbild, das Sie in sich tragen, die Art, wie Sie Ihre Mutter und das häusliche Umfeld als Kind erlebten. Aus diesen Erfahrungen haben Sie, meist unbewusst, bestimmte Reaktionsmuster entwickelt, mit denen Sie Ihrem Partner begegnen, wenn er entsprechende Gefühle in Ihnen auslöst. Sie neigen dann dazu, Ihre Erfahrung mit der Mutter auf Ihren Partner (egal ob Mann oder Frau) zu projizieren, und sehen das Verhalten Ihres Partners durch die Brille Ihrer Erwartungshaltungen. Natürlich geschieht das auch umgekehrt. Zusammen können Sie sich darin unterstützen, Ihre Muster aus den frühen familiären Prägungen zu erkennen und zu verändern.

Je klarer und deutlicher Sie beide Ihre Gefühle und Bedürfnisse ausdrücken, desto mehr ermöglichen Sie sich gegenseitig, sich das zu geben, was Sie jeweils brauchen - und umso wohler, geborgener und freier fühlen Sie sich miteinander.

Der Mond beschreibt die tiefste emotionale Schicht Ihrer Persönlichkeit. In einer Partnerschaft ist die gegenseitige Befriedigung dieser ursprünglichen Gefühlsbedürfnisse von grundlegender Bedeutung für die Tragfähigkeit der Beziehung.

Die vielfältigen Aspekte und Berührungspunkte der Monde beider Partner zeigen die Stimmigkeit oder Unstimmigkeit der gefühlsmäßigen Basis, auf der Ihre Beziehung ruht und woran Sie gemeinsam arbeiten können, um sich persönlich abgerundeter und in sich geborgen zu fühlen.



Geborgenheit durch vertraute, familiäre Nähe (Mond im 4. Haus)

Sie haben ein ausgesprochen starkes Bedürfnis nach emotionaler, familiärer Geborgenheit und einem vertrauten, gemütlichen Zuhause. Sie lieben Ihre häusliche Privatsphäre, in der Sie sich so natürlich geben können, wie Ihnen zumute ist. Ein verregneter Sonntag im Bett, ein ausgedehntes Frühstück bis in den Nachmittag, in der Küche sitzen, die Lampe über dem Tisch, die Luft von angenehmen, Appetit anregenden Gerüchen erfüllt, vielleicht im Kreise der Familie - was auch immer Sie gern mögen: Sie haben das Talent, Geborgenheit zu schaffen, für sich und andere.

Ihr Zuhause ist der Ort der Regeneration, wenn Sie von den Anforderungen der Außenwelt zurückkommen. Hier tanken Sie Energie und finden zu Ihren Wurzeln. Ihre vier Wände sind Ihr Reich. Dort gehen die Uhren anders als draußen. Dort herrschen Ihre Gefühle und bestimmen, ob Sie in einer Sofaecke versinken und vor sich hinsinnen oder aufspringen und die Fenster putzen. Gefühle nehmen die Qualität der Zeit wahr und richten sich nicht nach dem Gang der Zeiger. Beim Räumen in einer Schublade entdecken Sie vielleicht alte Fotos und tauchen ab in Erinnerungen, und ehe Sie sich versehen, sind zwei Stunden vergangen, für Ihr Empfinden eine Ewigkeit oder ein kurzer Moment.

Genießen Sie all dieses, bis Sie gesättigt sind. Dann fällt es Ihnen leicht, sich auch dem anderen Pol zuzuwenden, den Aktivitäten in der Außenwelt, im Beruf, mit ihren festen Strukturen und der erforderlichen Disziplin. Der Wechsel eröffnet Ihr ganzes Potenzial.



Bedürfnis nach Ungewöhnlichkeit und Freiheit (Mond im Wassermann)

In Ihrer Jugend haben Sie viel Unruhe, Unstetigkeit und Umbrüche erlebt, vielleicht ist Ihre Familie oft umgezogen, und jedes Mal verloren Sie Ihre Freunde. Ihre Mutter hatte für Sie emotional ein unberechenbares Naturell, manchmal war ihre Nähe zu spüren, dann brach sie plötzlich den Kontakt ab. Sie sind auf der seelischen Ebene durch ein rechtes Wechselbad von Nähe und Distanz gegangen. Auf gesicherte Geborgenheit war kein Verlass. So tragen Sie ein Stück Entwurzelung in sich.

Der Gewinn aus Ihrer Geschichte ist für Sie, dass Sie nicht im Nest kleben bleiben. Schon früh ist Ihr Experimentiergeist erwacht. Alles Mögliche haben Sie mit Improvisationstalent ausprobiert. Ungewöhnliche und verwegene Abenteuer haben Sie bestanden und Ihre rebellische Freiheit damit dokumentiert. Darin haben Sie Ihre Nestwärme gesucht.

Ihre seelische Bedürfnislage kann sich sprunghaft ändern, wie Sie es in der Kindheit selbst erfahren haben, und daher legen Sie sich emotional nicht so gern fest. Vielleicht gibt es immer noch eine aufregendere Möglichkeit. Doch diese ungebundene Freiheit hat auch ihren Preis, aus tief sitzender Verlust- und Berührungsangst halten Sie Ihre Mitmenschen emotional lieber auf Abstand und bleiben etwas unterkühlt zurück. Es wäre für Sie ein großer Gewinn, einmal warme Nähe zu erleben und auszuhalten, ohne im nächsten Moment gleich wieder wegzuspringen in die so genannte Freiheit. Nehmen Sie Ihren Experimentiergeist zur Hilfe und finden Sie heraus, was mit Ihnen gefühlsmäßig in dem Moment geschieht, bei dem Sie aus der Intimität aussteigen. Mit der Zeit finden Sie so Ihre ureigene Balance zwischen Nähe und Distanz.



Ihr Gespür für die Durchsetzungsart von Maximiliane Muster (Mond im 1. Partner-Haus)

Ihr Partner drückt in seinem Auftreten aus, was Sie, Max Muster, im Innern fühlen. Sie sind unmittelbar beteiligt, wenn Sie erleben, wie Maximiliane sich nach außen darstellt, und wenn Sie spüren, mit welchen Bildern und Erwartungen Maximiliane auf Menschen und Situationen zugeht - und selber gesehen werden möchte.

Sie reagieren sehr emotional auf das Verhalten von Maximiliane, und die Palette Ihrer Gefühle ist bunt. Manchmal finden Sie es wunderbar, wie sich Maximiliane gibt: Sie fühlen sich dadurch verstanden, aufgehoben, einfach wohl. Dann wiederum können Sie genervt, ungeduldig oder gar peinlich berührt sein. In diesem Falle bringt das Verhalten von Maximiliane Sie mit Gefühlen in Ihnen selbst in Kontakt, die Sie nicht mögen und die Sie aus dem Gleichgewicht bringen. Vielleicht erinnern Sie sich an Situationen aus der Kindheit, in denen Sie sich unsicher und ungeborgen fühlten. Wenn Sie das Auftreten von Maximiliane als Spiegel ansehen können, sehen Sie etwas von sich, das Ihnen vorher nicht bewusst war. Anstatt Maximiliane zu kritisieren und ändern zu wollen, können Sie sich selbst ändern: Das macht Sie frei und unabhängig. Drücken Sie all Ihre Gefühle aus! Maximiliane ermutigt Sie dazu - und hat genug Kraft, damit umzugehen. Zuweilen mag Maximiliane Sie auch provozieren und vielleicht verletzen. Drücken Sie dann auch Ihre Kränkungen aus, damit Ihr Partner weiß, woran er ist.

Vielleicht gehen Sie zuweilen auch in die Mutterrolle, und Ihr Partner wird entsprechend seinem Verhältnis zu seiner Mutter Ihre Fürsorge als angenehm oder bevormundend empfinden.



Ihre Gefühle treffen auf Verständnis bei Maximiliane Muster (Mond Konjunktion Partner-Merkur)

Das, was Sie empfinden, kann Maximiliane unmittelbar in Worte fassen. Und auch Sie spüren genau und oft schon vorher, was Maximiliane sagen will: Sie nehmen die gedankliche Richtung von Maximiliane wahr. Die Kommunikation zwischen Ihnen läuft dabei auf verschiedenen Ebenen ab:

Maximiliane sucht zum Beispiel den Kontakt zu Ihnen, blickt vielleicht durch ein Fenster oder eine geöffnete Tür, und Sie schauen in diesem Moment auf, folgen damit Ihrem intuitiven Gespür und sehen Maximiliane dort stehen. Wenn Sie miteinander sprechen, lauschen Sie auf die Stimme Ihres Partners und fühlen, was sie neben den Worten noch zu erzählen hat: Sie spüren seine Gestimmtheit, können darauf eingehen und Ihren Partner auf einer viel intimeren Ebene erreichen, als seine Worte zum Ausdruck bringen. Und Maximiliane versteht Sie so gut, dass Sie manchmal über solch fortlaufende Bestätigung ganz verunsichert sind, besonders, wenn Sie gewohnt sind, Ihre spezielle Gefühlslage mit viel Aufwand und gegen Widerstände zu erläutern. Wenn Sie begriffen haben, dass so viel warmes Verständnis zwischen Ihnen fließt, dann können Sie sich anvertrauen, in Ihren Gesprächen und Begegnungen sehr feine und tiefe emotionale Schichten berühren, sie sich bewusst machen und in Worte fassen.



Ihre Gefühle regen die Zuneigung von Maximiliane Muster an (Mond Sextil Partner-Venus)

Ihr seelisches Wohlbefinden wird auf harmonische Weise von Maximiliane bereichert. Der Schönheitssinn und die scharmante Leichtigkeit von Maximiliane erfreuen Ihr Herz und lassen Ihre Gefühle üppig fließen. Sie sind in Liebe und Freundschaft verbunden und verknüpfen Geborgenheit mit Sinnlichkeit. Ihr Zusammensein ist warm, zärtlich, entspannt und heiter.

Falls Ihr seelisches Naturell feurig ist, dann sind Sie impulsiv, vital, expansiv und haben Lust, etwas zu unternehmen und zu gestalten. Maximiliane wird Ihnen vielseitige, anregende, Kontakte, geschmackvolles Ambiente und geistreiche Gespräche in harmonischer Atmosphäre beschere. Wenn Ihre Heimat im Intellektuellen und Geistigen liegt, dann ist Maximiliane mit Engagement und Unternehmungslust zur Stelle und ermuntert Sie, Ihre Vorstellungen in die Tat umzusetzen. Wenn Sie bodenständig, praktisch veranlagt und den konkreten Dingen des Lebens zugewandt sind, um sich wohl und sicher zu fühlen, dann bereichert und harmonisiert Maximiliane Sie durch einen gefühlvoll-erotischen, unwiderstehlichen und zauberhaften Scharm. Falls Sie die Wurzeln Ihrer seelischen Identität im Reich der Gefühle haben, dann gleicht Maximiliane Ihre Stimmungsschwankungen durch einen klaren, erdhaften Sinn für Proportionen und konkrete, greifbare Harmonie aus.

Diese schöne Verbundenheit sollte jedoch auch eine Basis dafür bieten, dass die verborgenen dunklen Seiten Ihrer Psyche auftauchen dürfen: Sonst ist Ihre gemeinsame Harmonie nicht komplett.



Ihr Gefühl im Zwiespalt zu den Normen von Maximiliane Muster (Mond Quincunx Partner-Saturn)

Ihren gefühlsmäßigen Bedürfnissen tritt Maximiliane mit Normen und Prinzipien entgegen, die Sie in Ihrem Fluss irgendwie stören und doch aufhorchen lassen. Sie fühlen, dass Sie von Maximiliane einen Bezugsrahmen für Ihre Gefühlsnatur erhalten, den Sie nicht ignorieren sollten. Wenn es zum Beispiel Ihr Bedürfnis ist, sehr auf sich selbst bezogen und abgegrenzt in Ihrem eigenen Wohlbehagen zu leben, dann konfrontiert Maximiliane Sie mit der Frage, wo der Sinn Ihres Tuns liegt und wie Sie Ihren Horizont erweitern wollen, wenn Sie Ihre Aufmerksamkeit so sehr auf sich richten. Oder Maximiliane wird aus einer anderen Richtung kommend Sie fragen, wie Sie mit Beziehungsverpflichtungen umgehen wollen, wenn Sie sich so abgrenzen. Ihr Partner berührt jeweils einen wunden Punkt in Ihrem System, nämlich die Beziehung Ihrer Haltung zum Ganzen. Denn wenn Sie sich auch noch so wohl mit sich selbst fühlen, so ist doch ebenso die Sehnsucht nach Austausch und Verbundenheit mit anderen Menschen vorhanden.

Oder ein anderes Beispiel: Ihr gefühlsmäßiger Ausdruck ist sehr impulsiv. Sie reagieren sehr direkt auf Reize und wollen Ihre Bedürfnisse am liebsten sofort durchsetzen. Maximiliane wird Sie auf eine Weise bremsen, die Sie vermutlich ungeduldig macht, aber auch betroffen. D.h.: Ihr Partner wird Sie ermahnen, sorgfältig vorzugehen und alles gut zu prüfen, ob es heilsam für Sie ist. Er wird Ihnen raten, ein gesundes Tempo an den Tag zu legen und nicht einfach loszustürmen. Sie spüren, dass seine Einwände gerechtfertigt sind, und gleichzeitig wollen Sie sie ignorieren.

Wenn Sie sich von Ihrer subjektiven, aus der Vergangenheit stammenden Erwartungshaltung, dass Maximiliane Ihnen etwas "am Zeuge flicken will", lösen können, werden Sie großen Gewinn aus der Haltung von Maximiliane ziehen, sich mehr Zeit zum Reflektieren nehmen und sich so abgerundeter fühlen.



Ihr Gefühl wird durch Maximiliane Muster sensibilisiert (Mond Sextil Partner-Neptun)

Im Zusammensein mit Maximiliane erleben Sie eine harmonische Erweiterung und Verfeinerung Ihrer gefühlsmäßigen Wahrnehmung, Sie spüren Stimmungen mit erhöhter Sensibilität und bekommen Nuancen mit, die unausgesprochen zwischen den Zeilen existieren und dennoch ihre Botschaften senden. Auch Ihre Intuition nimmt zu, und Sie können immer mehr auf Ihre Vorahnungen vertrauen. Sie spüren ohne Worte, was in Maximiliane vorgeht.

Ihre gefühlsmäßige Beziehung ist wie von einem Zauber umgeben. Sie berühren seelische Bereiche, die jenseits aller rationalen Erklärungen liegen. Wenn Sie sich zärtlich berühren, sei es körperlich, emotional oder geistig, tauchen Sie in eine paradiesische Erlebniswelt voller Zartheit und Romantik ein - das kann in einer Gemäldeausstellung oder auf einem Spaziergang in der Natur sein oder einfach zu Hause auf dem Sofa. Die äußeren Umstände sind nicht das Ausschlaggebende, sondern Ihre Empfänglichkeit und Transparenz für die Energien, die zwischen Ihnen fließen. Ein zarter Kuss zum Abschied kann Sie vollkommen durchfluten.

Maximiliane regt Ihre Fantasie und Ihre Kreativität auf irgendwie traumhafte Weise an. Sie bekommen Zugang zu den feinen Bedeutungsebenen hinter den konkreten Ereignissen, und Sie fühlen sich inspiriert, den Zauber einzufangen und gestalterisch auszudrücken. Sie erleben, dass Ihr Bewusstsein von der Realität um eine unsichtbare und doch spürbare Dimension erweitert wird. Auch die Alltagssituationen werden davon berührt. Ein Abendessen bei Kerzenlicht und schöner Musik, ein warmer Sommerabend auf der Terrasse - und mit einem Mal durchdringen Sie den Schleier der Realität und sind in einer anderen Welt. Sie berühren das Mysterium des Lebens und finden eine unerwartete Geborgenheit in der grenzenlosen Weite.



Kommunikation, Ausdruck, Sprache, Information - Merkur

Der Merkur in Ihrem Horoskop sagt Ihnen, wie Sie Ihre Umwelt wahrnehmen, wie und worüber Sie nachdenken und sprechen. Alle Eindrücke, die Ihr Interesse und Ihre Neugier erwecken, lösen Gedanken und Verknüpfungen in Ihnen aus, machen Sie wach und kreativ. In Ihrem bevorzugten Interessensbereich haben Sie regelrechte Datenbanken von Informationen in Ihrem Kopf, die Sie schnell abrufen können, wenn Sie auf jemanden treffen, der Ihre Sprache spricht und Ihre Sichtweise teilt. Kommen Sie mit jemandem in Berührung, der Dinge und Situationen aus einem ganz anderen Blickwinkel sieht, können Sie sich entweder gegenseitig ergänzen und bereichern, oder die Kommunikation läuft sich tot: es fehlt die Resonanz - man bleibt sich fremd. Oder Ihre Gemüter erhitzen sich, und Sie geraten heftig aneinander.

Neben der Sprache benutzen Sie auch Ihren Körper als Ausdrucksmittel und teilen sich durch Mimik, Gestik und Körperhaltung anderen Menschen mit. Sie können sich auch ohne Worte verständigen, so wie Sie es vielleicht kennen, wenn Sie im Ausland sind, die dortige Sprache nicht sprechen, mit Händen und Füßen reden - und verstanden werden.

In einer Partnerschaft ist die Kommunikation ein sehr wichtiges Bindeglied, eine wesentliche Brücke der Verständigung zwischen den Partnern, vor allem bezüglich ihrer Unterschiedlichkeit, die zu Missverständnissen Anlass geben kann.

So wie Sie hat jeder Mensch seinen ureigenen Bedeutungskatalog zu den Worten, die er benutzt. Sind Sie sich dessen nicht bewusst, erheben Sie Ihre Interpretationen leicht zur Allgemeingültigkeit, was niemals stimmen kann und zu Verständigungsschwierigkeiten führt. Sind Sie sich aber Ihres besonderen Blickwinkels bewusst, respektieren Sie viel eher, dass jemand dieselbe Sache ganz anders sehen und verstehen kann. Sie entwickeln dann Toleranz und die Geduld, sich selbst für den anderen solange in dessen Sprache zu übersetzen, bis Sie eine Übereinstimmung gefunden haben. Dies ist nicht immer leicht, besonders wenn Gefühle mitspielen und mit dem Verstand zusammenstoßen. Wenn Sie umsichtig, sorgfältig und liebevoll mit der Sprache umgehen, mit dem Bewusstsein von der Macht, die Worte haben, ist sie ein wunderbares Verständigungsmittel zur Klärung, Versöhnung und Heilung von Konflikten.

Die Verbindung zwischen Ihrem Merkur und den Horoskopfaktoren Ihres Partners gibt Ihnen einen Einblick in die vielfältigen Vernetzungen Ihrer Kommunikationsstrukturen mit denen Ihres Partners. Sie erkennen, auf welche Weise Sie sich verstehen und worin die Unterschiedlichkeiten bestehen. Merkur ist der Bote, der Mittler, der Vermittler.



Kommunikation als Weg zur Verständigung in Gruppen (Merkur im 11. Haus)

Sie sind ein Vordenker, Reformier und Gruppensprecher. Stellvertretend für andere formulieren Sie Gedanken und Möglichkeiten, die in Ihrer Gruppe, mit der Sie sich verbunden fühlen, angelegt sind. Sie bringen Ihre intellektuellen Fähigkeiten in Visionen von einer humaneren Gesellschaft zum Ausdruck, ob im großen oder im kleinen Rahmen. Ihre Gedanken sind auf die Zukunft und eine neue Art des Zusammenlebens gerichtet, das alle Bereiche des menschlichen Lebens umfasst und diese menschengerecht integriert.

Vielleicht setzen Sie sich für Menschenrechte ein oder für ökologische und ökonomische Fragen von Ausmaßen, die die Menschheit als Ganzes betreffen. Ihre Aufmerksamkeit ist auf das Allgemeine, das große Ganze gerichtet, auch wenn die Gruppierung kleiner ist, wie etwa die Belegschaft einer Firma. Ihr Denken ist idealistisch und übergeordnet. Sie schlagen sich nicht auf die Seite einer Partei, sondern betrachten das Verhältnis der Parteien zueinander von einem externen Standpunkt aus, der das Wohl aller im Auge hat.

Freizeit, freie Zeit, ist ebenfalls ein wichtiges Thema für Sie. Sie denken darüber nach, über wie viel Freiheit Sie verfügen, Ihre eigene Zeit nach Ihren Vorstellungen zu gestalten, sei es im Arbeitsbereich oder im Privatleben. Treffen Sie auf einengende hierarchische und autoritäre Strukturen, reagieren Sie rebellisch. Sie schätzen es, wie mit Freunden zu kommunizieren, nämlich frei und gleichberechtigt, sei es mit Arbeitskollegen oder Vorgesetzten.



Detailliertes Denken und nüchterne Kommunikation (Merkur in der Jungfrau)

Sie verfügen über einen sehr kritischen, nüchternen und skeptischen Verstand, der einem strengen Perfektionsmaßstab in Ihnen selbst unterliegt. Sie prüfen sehr genau, was Sie annehmen oder von sich geben, und halten es lieber zurück, wenn es Ihre inneren Qualitätskontrollen nicht passiert. Sie wälzen Ihre Gedanken so lange um, bis sie Ihrem Reinheitsgebot entsprechen. Sie können sehr genau wahrnehmen und analysieren und haben ein ausgezeichnetes Unterscheidungsvermögen, geradezu ein wissenschaftliches Talent. Zuweilen können Sie sich im Detail verlieren, sodass Ihnen der Gesamtzusammenhang aus dem Blickfeld gerät.

Sie haben einen feinen Humor in Ihrer Sprache, der auf einer gewissen Selbstironie beruht, denn Sie wissen um Ihre Pingeligkeit. Wenn Sie eine Geschichte erzählen, sind Sie sehr gründlich und beschreiben alle Randerscheinungen und den genauen Hergang wie ein guter Chronist, bis Sie schließlich zu dem kommen, was Sie eigentlich darstellen wollten.

Manchmal geraten Sie unterwegs auch auf Nebenstraßen, wenn Sie zu weit ausholen, und wissen dann gar nicht mehr, was der Anlass Ihrer Erzählung war. Sie gewichten Haupt- und Nebensachen gleichermaßen, weil Sie wie durch eine Lupe schauen. Darin sind die Stellen hinter dem Komma genau so groß und wichtig wie die vor dem Komma. Erst ein gewisser Abstand kann Ihnen die richtige Zuordnung ermöglichen.



Ihr Verständnis für die Partnervorstellungen von Maximiliane Muster (Merkur im 7. Partner-Haus)

Ihre Gespräche drehen sich sehr stark um Ihre Partnerschaft, und Sprechen ist ein wichtiger Ausdruck Ihrer Beziehung. Sie selbst sind wie ein Sprachrohr für das, was Maximiliane in Ihnen auslöst und wie Sie Maximiliane erleben. Sie können Ihre Eindrücke gut in Worte fassen. Das Bedürfnis nach Harmonie sollte Sie nicht zu einer

"Friede-Freude-Eierkuchen" - Strategie verführen. Ebenso wichtig wie freundliches Verständnis ist es, die eigene Position zu behaupten und auch Ärger auszudrücken. Dazu gehören auch heftige Auseinandersetzungen: sie sind wie ein reinigendes Gewitter, das die Atmosphäre klärt und erfrischt und eine neue, echtere Harmonie als zuvor ermöglicht. Sprechen Sie aus, was Ihnen auf der Seele liegt, und Sie haben die beste Garantie für eine lebendige Partnerschaft. Natürlich dürfen Sie auch Ihre Liebe ausdrücken - sicher finden Sie sehr schöne Worte für Ihre Liebeserklärungen.

So wichtig die Sprache für die Verständigung miteinander ist, so sollten Sie auch darauf achten, ob Sie das Sprechen gelegentlich dazu benutzen, tiefere Kontaktebenen (Gefühle, Erotik) zu vermeiden. Wenn Sie das merken, sprechen Sie lieber mutig Ihre Hemmungen und Ängste an.



Ihrem Denken ist das Gefühl von Maximiliane Muster fremd (Merkur Quincunx Partner-Mond)

Ihre Art zu denken und sich auszudrücken steht in einer gewissen Zugspannung zu den gefühlsmäßigen Bedürfnissen von Maximiliane. Sie erleben etwas Fremdes zwischen sich, das Sie einerseits irritiert und andererseits anzieht.

Ihre Gedanken wandern zum Beispiel gern in die Ferne, zu neuen Horizonten und Abenteuern, Reisen in fremde Länder oder Philosophien. Maximiliane liebt indessen die Vertrautheit der gewohnten Umgebung, die Geborgenheit des Zuhauses und vermittelt Ihnen eine gefühlsmäßige Sicht- und Seinsweise. Ihr geistiger Expansionsdrang bekommt nicht die unterstützende Nahrung, die Sie sich vorstellen, jedoch etwas anderes: Maximiliane kann durch den eigenen subjektiven Standpunkt Ihnen Ihren Ausgangspunkt deutlich machen. Maximiliane kann Ihnen zeigen, wo Sie selbst innerhalb Ihrer weit gefassten geistigen Horizonte in Ihrer seelischen Identität stehen und wie viel persönlichen Bezug und Heimat Sie in Ihren gedanklichen Höhenflügen haben. Dadurch gewinnen Ihre Gedanken und Vorstellungen etwas Warmes und Menschliches.

Oder Sie sind ein tiefer und eher verschlossener Denker und haben einen Partner, der es liebt, sich leicht und locker in seiner Umgebung zu bewegen, hier und da ein Schwätzchen zu halten, sich darin wohl zu fühlen und das Leben nicht so tierisch ernst zu nehmen. Das könnte Ihnen auf die Nerven gehen wegen der Oberflächlichkeit, die Sie empfinden, es böte Ihnen jedoch auch die Gelegenheit, etwas von Ihrer Schwere und Fixiertheit loszulassen und einmal die schillernde Seite des Lebens anzusehen.



Ihr Austausch mit Maximiliane Muster ist latent aggressiv (Merkur Quincunx Partner-Mars)

Ihre Gedankengänge gehen in eine ganz andere Richtung als die Handlungsimpulse von Maximiliane - und es gibt zunächst möglicherweise eine gewisse Verständnislosigkeit auf beiden Seiten, jedoch nicht unbedingt Kampf. Irgendwie erwecken Sie sich gegenseitig die Neugier an Ihren unterschiedlichen Haltungen mit dem Wunsch, eine aparte Synthese zu erreichen.

Sie beschäftigen sich zum Beispiel mit Vorstellungen und Ideen, die sich um zukünftige Entwicklungen drehen - sei es in zwischenmenschlichen Beziehungen, im wirtschaftlichen oder politische Bereich. Ihr Ansatz ist jedenfalls unpersönlich und übergeordnet. Der einzelne Mensch ist in Ihrem Gedankengebäude eher eine abstrakte Größe als ein Wesen mit Gefühlen und aus Fleisch und Blut. Maximiliane setzt nun die eigenen Aktivitäten mit Vorliebe für ganz persönliche Bedürfnisse ein. Maximiliane liebt es, fürsorglich zu sein, kocht vielleicht gern oder bastelt im Haus oder hat Freude am Bemuttern. Für Ihren Partner steht die konkrete, subjektive Persönlichkeitswelt im Vordergrund, dort hat er Lust zu wirken.

Sie kommen jetzt aus Ihrer gedanklichen Weltraumstation mit all den faszinierenden Computerprogrammen zurück in die konkrete Welt und haben Hunger. Maximiliane stellt Ihnen einen Teller mit dampfenden, wunderbar duftenden Köstlichkeiten auf den Tisch und freut sich über Ihren Appetit - es sei denn, Sie sind so geistesabwesend, dass Sie gar nicht merken, was Sie da essen. Währenddessen erzählen Sie Ihre neuesten gedanklichen Entwicklungen und eröffnen Maximiliane Perspektiven ganz anderer Art. Sie bringen Ihrem Partner das Weltall nahe und er Ihnen die Wärme und Geborgenheit eines Platzes an seinem lebendigen Herzen, konkret und fühlbar.

Denn all Ihr Sinnen und Trachten ist ja letztlich auf eine bessere Welt gerichtet, und Maximiliane vermittelt Ihnen ganz gefühlsnah, um welche Seinsqualität es eigentlich geht.

Gehen Sie nicht über die Liebe Ihres Partners hinweg, die sich in seinem Handeln ausdrückt, und lassen Sie sich andererseits Ihre geistige Weite auch nicht von seiner Fürsorge ersticken.



Ihr Denken bekommt Struktur durch Maximiliane Muster (Merkur Sextil Partner-Saturn)

Maximiliane regt Sie auf konstruktive Weise an, Ihren Gedanken eine klare Ausrichtung und einen konkreten Ausdruck zu geben. Sie empfinden Maximiliane als hilfreiche Stütze, die Ihnen eine Struktur und einen Rahmen für Ihre Vorstellungen gibt. Ihr Partner veranlasst Sie auf harmonische Weise zur Konzentration auf das Wesentliche: er strahlt eine sachliche Autorität aus, die Sie ohne viel Widerstand annehmen können. Er bringt Sie mit einem Bereich von Verantwortung in Kontakt, der Ihrem Anliegen Stabilität verleiht.

Wenn Sie Ihre Gedanken beispielsweise sehr unmittelbar und impulsiv ausdrücken, so wie sie Ihnen gerade in den Kopf schießen, dann kann Maximiliane Ihnen klarmachen, dass Kommunikation bestimmte Strukturen braucht, damit sich Menschen verstehen können, und dass es sehr nützlich ist, nachzudenken, bevor man etwas sagt, um die Konsequenzen besser einschätzen zu können. Denn Worte sind wirkungsvolle Kräfte, die konkrete Tatsachen schaffen.

Sie wiederum mit Ihrer frischen Unbefangenheit können Maximiliane aus der eigenen sprachlichen Reserve locken, ein bisschen die Wortfetzen fliegen lassen und dem an manchen Stellen vielleicht etwas erstarrten Gedankengebäude von Maximiliane neue Impulse geben.



Ihr Austausch mit Maximiliane Muster ist leicht unklar (Merkur Quadrat Partner-Neptun)

Ihre Kommunikation kann leicht unklar werden, wie in Schleier gehüllt oder von Nebelschwaden durchzogen: Manchmal sehen Sie klar, und dann wieder ist das Bild verschwommen oder ganz verschwunden. Wenn Sie auf etwas Konkretes hinaus wollen, mag Maximiliane Ihnen ausweichende Antworten geben und Ausflüchte gebrauchen, um eigene Unklarheit und Verunsicherung zu kaschieren. Vielleicht fühlen Sie sich wie in einen Sog gezogen, und die Grenzen Ihrer Wahrnehmung lösen sich auf - Sie wissen selbst nicht mehr genau, worum es geht.

Diese Spannung kann sich jedoch auch positiv auswirken. Maximiliane kann Ihnen Bereiche der Wahrnehmung eröffnen, die hinter dem normalen Alltags- und Nützlichkeitsdenken liegen: Maximiliane kann Sie sensibilisieren für andere Ebenen der Realität, die zwar eine traumhafte Qualität haben, jedoch nicht weniger real sind als die so genannte Realität, die Sie sehen und anfassen können. Um Maximiliane zu verstehen, müssen Sie Ihr Ahnungsvermögen und Ihre Intuition entfalten, das Lauschen nach innen lernen und sich vom Unfassbaren berühren lassen. Sie selbst haben einen großen Gewinn daraus, denn Sie bekommen Kontakt mit Ihrer inneren Stimme, die einer tieferen Weisheit entspringt als Ihr nüchterner Verstand. Durch Maximiliane können Sie lernen, beides zu verbinden.



Ihr Denken macht Maximiliane Muster die Lebensaufgabe bewusst (Merkur Quadrat Partner-mKnoten)

Ihre Gedanken und Überlegungen stehen zu der Achse der übergeordneten Entwicklungslinie in Spannung, auf der die Lebensaufgabe von Maximiliane angesiedelt ist. Ihre Art zu denken ist von ganz anderen Qualitäten und Inhalten geprägt als die Herausforderungen, die das übergeordnete Lebensthema an Maximiliane stellt. Maximiliane fühlt sich vielleicht missverstanden und nicht richtig gewürdigt. Ebenso kann es Ihnen gehen: Sie scheinen mit Ihrer Sichtweise zunächst nicht anzukommen.

Das, was Sie an Maximiliane herantragen, kann jedoch außerordentlich förderlich sein. Sie umfassen aus einem Überblick oder aus einem Konzentrationspunkt heraus die beiden Pole, zwischen denen das Wachstum von Maximiliane verläuft. Das sind einerseits die Reaktionsmuster aus der Vergangenheit: von denen sind einige auch heute noch nützlich, währenddessen andere den Fortschritt bei Maximiliane eher behindern. Andererseits geht es bei Maximiliane um die Entwicklung neuer Verhaltensweisen, die der Persönlichkeit eine neue Integrität bringen.

Weil Sie beide Seiten sehen, können Sie Maximiliane helfen, eine ausgewogene Balance herzustellen. Vielleicht mögen Ihre Äußerungen Maximiliane manchmal wie harte Kritik vorkommen, doch machen Sie vor allem deutlich, wo Maximiliane nicht im Gleichgewicht ist und etwas ausgleichen sollte.

Die Dissonanzen in der Kommunikation mit Maximiliane dienen also als Schleifpapier und sorgen für eine Justierung, die Maximiliane letztlich Harmonie beschert. Und Sie selbst erweitern das Spektrum Ihres Verständnisses.



Freundschaft, Liebe und Erotik - Venus und Mars

Venus und Mars sind das klassische Liebespaar: sie symbolisieren die erotische Anziehungskraft zwischen dem weiblichen und dem männlichen Pol - und natürlich auch den Kampf der Geschlechter.

Der Mars ergreift die Initiative und setzt seine Impulse in die Tat um. Er will seinen Willen durchsetzen, Widerstände überwinden, kämpfen und erobern. Er will sich stark, potent, mutig und tapfer erleben. Er ist der jugendliche Held, der seiner Schönen mit Stolz den Hof macht und sie gegen mögliche Feinde verteidigt.

Dieses Spiel kann in allen Nuancen gespielt werden, je nach Naturell und Temperament. Der eine liebt den feurigen, dramatischen Auftritt - ein anderer wartet eher ab und geht planvoll auf sein Ziel zu. Wieder ein anderer mag es cool, lässig oder elegant, und schließlich mag jemand fürsorglich, leidenschaftlich oder träumerisch seine Avancen machen.

Trotz aller Kraft ist der Mars sehr verletzlich und braucht kluge Behandlung, die sein Ungestüm mäßigt, aber nicht bricht. Das kann die zu ihm passende Venus hervorragend.

Die Venus ist empfänglich für die Werbung des Mars, doch sie ist keineswegs passiv. Sie begnügt sich nicht damit, das Taschentuch fallen zu lassen und mit einem Augenaufschlag zu locken, sondern sie ist eine aktive Gestalterin der Beziehung. Sie nimmt die Impulse des Mars auf, kultiviert sie und gibt ihnen eine Form und einen Spielraum. Durch ihren Sinn für Schönheit, Ausgewogenheit und Frieden und durch ihre Fairness und Kompromissbereitschaft balanciert sie die Energien und schafft immer wieder eine neue Harmonieebene.

Beide Pole, der männliche und der weibliche, sind sich ebenbürtig, brauchen einander und stehen in einem dynamischen Gleichgewicht zueinander. Jeder trägt seinen Teil zu einer gelungenen Beziehung bei. Die Anziehungskraft der Venus erweckt das Begehren und die Potenz des Mars. Und das Begehren des Mars erweckt die Anziehungskraft und Schönheit der Venus. Dieser Prozess kann gleichzeitig stattfinden: dann schlägt die Liebe wie ein Blitz ein. Oder es kann zeitlich versetzt geschehen: Erst fängt der eine Pol Feuer - und dann entzündet sich der andere daran.

Jeder Mensch hat beide Pole - Venus und Mars - in sich. Eine Frau ist erst richtig Frau, wenn sie auch ihre männliche Seite zum Ausdruck bringt. Ebenso rundet den Mann seine innere Weiblichkeit erst zum richtigen Manne ab.

In einer Beziehung zweier Menschen kommen 4 Kombinationen beider Pole zum Tragen:

- Die Venus von Partner 1 und der Mars von Partner 2
- Der Mars von Partner 1 und die Venus von Partner 2

Diese Kombinationen drücken die erotische Anziehung aus. Keineswegs muss der Mann immer den ersten Schritt tun: viele Männer lassen sich gern erobern, und die dazu passenden Frauen lieben es, die Initiative zu ergreifen. Bei homoerotischen Paaren ist es ebenso: Der eine Partner übernimmt eher die männliche Rolle, der andere die weibliche.

- Die Venus von Partner 1 und die Venus von Partner 2

Dieses Verhältnis der weiblichen Kräfte in beiden Menschen steht für Liebe, Schönheit, Verständnis, harmonischen Ausgleich, Kompromissbereitschaft und Freundschaft.

- Der Mars von Partner 1 und der Mars von Partner 2

Das Verhältnis der beiden männlichen Pole zueinander steht für Initiative, Mut, Entschiedenheit, Handlungsfähigkeit, Durchsetzungskraft und Konkurrenzverhalten.

Diese vierfache Dynamik in einer Liebesbeziehung spiegelt sich auf 3 Ebenen: der körperlich-sinnlichen Liebe, der geistig-seelische Liebe und der spirituelle Liebe.

Zusammen ergeben sie eine harmonische, vollständige Einheit und, wenn jeder seinen Teil dazu beiträgt, höchste Befriedigung. Eine gute Beziehung fällt nicht einfach vom Himmel: jeder muss an sich selbst arbeiten und etwas von sich investieren. Selbst in Märchen müssen immer Aufgaben bewältigt werden, bevor die glückliche Hochzeit stattfindet. Machen Sie es also wie im Märchen: werden Sie zum Helden oder zur Prinzessin und lösen Sie die Rätsel. Dann gelangen Sie in den siebten Himmel!



Beziehungswunsch nach Hingabe und Verschmelzung (Venus im 12. Haus)

Sie haben eine idealisierte Vorstellung von der Liebe: Sie suchen die himmlische Liebe, die all Ihre Sehnsucht nach kosmischer Verschmelzung erfüllt. Dieses innere Bild tragen Sie wie eine Brille vor Ihren Augen und schauen, ob es einen Erdenbürger gibt, der mit dieser Schablone übereinstimmt. Wenn nur ein paar Aspekte passen und Ihr Herz erreichen, träumen Sie Ihren Traum, bis die Ernüchterung einsetzt und Sie enttäuscht die Brille abnehmen und das ganze Ausmaß Ihrer Täuschung erkennen. Wenn Sie Ihren Seelenschmerz einigermaßen überwunden haben, versuchen Sie es wieder, in der Hoffnung, dass es diesmal der oder die Richtige ist, bis Sie schließlich eines Tages resignieren und es vielleicht vorziehen, allein zu bleiben.

Das muss jedoch nicht sein. Solange Sie erwarten, dass der fertige Prinz oder die Prinzessin vom Himmel fallen, endet die Geschichte immer mit Enttäuschung. Wenn Sie jedoch Ihre visionäre Kraft einsetzen, um in einem konkreten Partner das Idealbild zu entdecken, und wenn Sie auch bereit sind, wirkliche, konkrete Erdenarbeit in die Beziehung und vor allem in Ihre eigene Entwicklung zu stecken und das Idealbild sowohl in sich als auch in Ihrem Partner liebevoll und hingebungsvoll zum Leben zu erwecken, dann erschaffen Sie sich selbst den Himmel auf Erden. Dann stört Sie auch nicht mehr die krumme Nase oder sonst ein Mangel an Ihrem Partner. Sie lieben die Essenz.



Anziehungskraft durch Scharm und Stilempfinden (Venus in der Waage)

Ihre wichtigsten Anliegen sind Frieden, Harmonie, Schönheit und Liebe. Sie sind jedoch keineswegs sentimental und schwammig in Bezug auf diese Qualitäten, sondern denken darüber mit einem glasklaren, abwägenden Verstand nach. Sie verwenden viel Zeit darauf, sich effektive Strategien zu überlegen, wie diese Dinge in Beziehungen zu

verwirklichen sind. Als Beziehungsexperte streben Sie nach Perfektion und Ausgewogenheit zwischen allen Dingen. Und da das Leben nicht starr ist, sind Sie immer wieder gefragt, ein neues Gleichgewicht herzustellen.

Sie entfalten Ihren Scharm mit geschmackvoller Kleidung, anmutigen Bewegungen und stilvollem, eleganten Ambiente, und Sie sind sich Ihrer Wirkung durchaus bewusst. Die schöne Verpackung ist das eine, doch Ihr Geist ist das andere. Besonders als Frau erleben Sie eine Betonung des schönen Äußeren und dessen Wertschätzung. Sie bestechen jedoch auch durch Ihre Intelligenz, Ihr diplomatisches Geschick, Ihre galante, wohlgesetzte Art zu sprechen und Ihre Fähigkeit, zwischen unterschiedlichen Seiten zu vermitteln und einen Ausgleich herzustellen. In der Liebe sind Sie romantisch, aber nicht gefühlsbetont. Die Romantik muss Ihrem geistigen Konzept und Ihrem Geschmacksempfinden gefallen, dann fühlen Sie sich wohl und harmonisch. Sie zelebrieren eher ein Ritual, als dass Sie sich in Gefühle stürzen.



Ihr Anreiz für die Leidenschaftlichkeit von Maximiliane Muster (Venus im 8. Partner-Haus)

Mit Ihrem Bedürfnis nach Ausgewogenheit und Harmonie treffen Sie bei Maximiliane auf Persönlichkeitsschichten, die Sie sehr herausfordern. Maximiliane konfrontiert Sie mit der Macht der Gefühle in ihren extremsten Ausprägungen. Sie erleben die Intensität von Liebe und Hass, Vereinnahmung und Ausschluss, Macht und Ohnmacht, Hörigkeit und Groll, Leidenschaft und Eifersucht, Gier und Frustration, Ekstase und Verlustangst. Ihr Balanceakt führt über Abgründe und Gipfel - und Ihre Herausforderung besteht darin, in diesem mächtigen Spannungsfeld die stimmige Mitte zu finden, sie wieder zu verlieren und immer wieder neu und umfassender zu gewinnen. Diese Mitte ist nicht lau: sie ist das harmonische Zentrum eines weiten Bogens, den Schwingen eines Adlers vergleichbar. Und Sie entwickeln den Mut, diese auch in ihrer ganzen Schönheit auszubreiten.

Maximiliane geben Sie in diesem Prozess das Geschenk des rechten Maßes, des Friedens zwischen den Extremen, des gerechten Abwägens. Durch Sie lernt Maximiliane zu verstehen, dass ein Pol zwangsläufig den anderen anzieht, wenn Maximiliane sich darauf fixiert. Falls aber Ihr Partner zum Beispiel zu Manipulation neigt, um etwas zu bekommen, dann verliert er Ihre freiwillige Hingabe und damit die spontane Freude, sie zu empfangen. Lässt Ihr Partner jedoch die eigene Erwartungshaltung los, öffnet er Ihnen den Raum, wieder auf ihn zuzugehen, und er bekommt auf schöne, freie Art das, was er sich wünscht.

Je mehr Sie beide die Dynamik Ihrer Beziehung meistern, desto mehr kommen Sie in den Genuss tiefster Verschmelzung und desto größer ist die Befriedigung in Ihrer Beziehung, sowohl in sexueller als auch in seelischer Hinsicht. Wenn Sie sich wirklich einlassen, werden Sie verwandelt daraus hervorgehen.



Ihr Geschmack passt zur Handlungsweise von Maximiliane Muster (Venus Trigon Partner-Mars)

Ihre Energien fließen sehr harmonisch zusammen. Sie verstehen sich von der Wellenlänge her, und die gegenseitige Anziehung enthält eine gewisse Ruhe und Gelassenheit. Keiner wird überstürzt über den anderen herfallen. Sie können sehr entspannt aufeinander zugehen und sich Raum lassen. Sie fühlen sich einfach verwandt. Die Kombination ist grundsätzlich weniger anfällig für den Geschlechterkampf. Wenn Sie aus Ihren bisherigen Erfahrungen auf eine Vorstellung von Liebe festgelegt sind, in der die Funken fliegen und die Leidenschaft brodeln muss, wird Ihnen der ruhige Fluss Ihrer Zuneigung und Erotik möglicherweise das Gefühl geben, etwas stimmt nicht oder fehle. An diesem Punkt sollten Sie genau hinschauen, ob Ihr Harmoniebedürfnis Konfliktpunkte um des lieben Friedens willen vermeidet und ob Sie dazu neigen, sich anzupassen und lieb und brav zu sein. Echte Harmonie ist nicht lau: sie enthält Dynamik und Lebendigkeit.

Wenn Sie sich allen Qualitäten öffnen, die zwischen Ihnen möglich sind, können Sie sehr genussreich zusammen sein, Sie können kämpfen und friedlich sein. In Ihrer toleranten Haltung dem Anderen gegenüber können Sie sich gegenseitig wunderbar unterstützen. Je mehr Sie Ihr Herz öffnen, desto mehr erleben Sie die Gleichschwingung Ihrer Energien und gewinnen Vertrauen aus der Tiefe Ihres Empfindens und die Bereitschaft, sich noch tiefer einzulassen.



Ihr Stil ist dem Empfinden von Maximiliane Muster verwandt (Venus Trigon Partner-Mond)

Es fließt sehr viel Liebe und Zuneigung zwischen Ihnen, und Sie empfinden eine große emotionale Übereinstimmung. Sie bewegen sich im gleichen Fluidum. Sie öffnen sich gegenseitig Ihre Horizonte für Genuss und Wohlbehagen. Und was für Sie schön ist und Ihnen Harmonie beschert, ist auch für Maximiliane Heimat und Seelennahrung. Vielleicht sind Sie ganz kribbelig und voller Unternehmungslust: Sie haben die Idee, und Maximiliane ist offen und empfänglich für Ihren Vorschlag. Sie gehen ins Theater oder zum Tanzen, oder Sie packen Ihre Sachen und machen einen Ausflug in die Berge. Sie genießen Ihre gemeinsamen Aktivitäten und verbringen Ihre Zeit angeregt und harmonisch. Vielleicht möchten Sie ganz einfach faul und friedlich im Liegestuhl in der Sonne liegen und die warme Luft auf Ihrer Haut spüren. Maximiliane wird Sie genießen lassen oder Ihnen mit Freude Ihren Platz herrichten und Sie mit allem Nötigen versorgen. Sie genießen zusammen die Natur und Ihre Körper. Oder Sie haben Lust auf Geselligkeit und anregende Gespräche und arrangieren eine gediegene Party mit interessanten Leuten. Maximiliane wird die Gäste liebevoll versorgen und eine warme, harmonische Atmosphäre verbreiten, sodass sich alle wohl fühlen.

Schönheit, Harmonie und Geborgenheit kommen bei Ihnen zusammen, Sie genießen weibliche Energie in bestmöglicher Form: warm, einfühlsam, erotisch belebend und einladend stilvoll.

Diese schöne Harmonie birgt jedoch auch eine verborgene Falle: sie kann Sie auf die Weise bequem machen, dass Sie Konfliktpunkten und tieferen, bedrohlichen Gefühle ausweichen und Sie sich in falscher Sicherheit wiegen, bis eines Tages unerwartete Eruptionen aus dem seelischen Unbewussten auftauchen und Ihre Harmoniefähigkeit herausfordern. Auch die Schattenanteile wollen integriert werden.



Ihre Liebe reibt sich an Normen von Maximiliane Muster (Venus Quadrat Partner-Saturn)

Ihre Vorstellungen von Liebe und Beziehung prallen auf das Normengebäude von Maximiliane. Sie könnten erleben, dass es immer wieder Einschränkungen entweder durch Zeitmangel oder Verpflichtungen gibt, wenn Sie etwas Schönes, Geselliges im Sinn haben. Sie stoßen auf Widerstand, auch in Bezug auf die inneren Bedürfnisse nach seelischer Intimität.

Sie treffen bei Maximiliane gewissermaßen die Achillesferse, eine Wunde aus der Kindheit, die vielleicht noch nicht verheilt ist - und die versucht Ihr Partner zu schützen, indem er eine bestimmte Rigidität an den Tag legt. Würde Ihr Partner sich an diesem Punkt einlassen und seine Weichheit zeigen, dann würden auch die unverarbeiteten Gefühle wieder auftauchen, was in der Vorstellung Ihres Partners wahrscheinlich einer Bedrohung der Stabilität gleichkäme.

Sie mögen sich zurückgewiesen fühlen, während sich Maximiliane hinter der eigenen harten oder strengen Fassade schmerzlich unfähig fühlen mag, auf Ihr liebevolles, lustvolles und scharmant Angebot einzugehen. Vielleicht lösen Sie bei Maximiliane Schuldgefühle aus - und denen geht Maximiliane aus dem Weg, indem Pflichten an die erste Stelle gesetzt werden. Während Maximiliane sozusagen ein paar mal trocken schluckt, lassen Sie sich vom ernstesten Gesicht Ihres Partners beeindrucken und fühlen sich ungeliebt.

Sie können dieses Dilemma, das vor allem aus unausgesprochenen Vorannahmen und Missverständnissen besteht, in einen großen Nutzen umwandeln, wenn Sie beginnen, über die tieferen Beweggründe zu sprechen - und zwar mit Fairness und Bereitschaft für konstruktive Kompromisse. Auf der Vorwurfsebene kommen Sie nicht weit! Geben Sie sich gegenseitig stattdessen den Raum für eine ehrliche Darstellung aller inneren und äußeren

Bedingtheiten, die Ihnen bewusst sind, und tauschen Sie sich aus! Jeder von Ihnen kann vom anderen profitieren. Sie erfahren vielleicht mehr Struktur und Verantwortungsbewusstsein und Beharrlichkeit, und Maximiliane kann durch Sie mehr Ausgewogenheit, Leichtigkeit und inneren Frieden entwickeln. Die Beziehung mag Ihnen zuweilen wie Arbeit vorkommen, doch wenn Sie genug Liebe in sich fühlen, lohnen sich Ihr Verständnis und Ihr Engagement.



Ihre Liebe nährt die Träume von Maximiliane Muster (Venus Sextil Partner-Neptun)

Ihre Vorstellungen von Liebe und Beziehung werden durch die Sensibilität von Maximiliane sehr schön bereichert. Wenn Sie gerade harmonisch miteinander schwingen, bekommt Ihr Zusammensein einen transparenten, traumhaften Zauber: Sie tauchen gemeinsam in die subtilen, kaum fassbaren Bereiche Ihrer Seelen ein. Ihr Vermögen, schöne, ausgewogene Situationen zu schaffen und zu gestalten, fließt mit der Feinfühligkeit von Maximiliane zu einer harmonischen Komposition zusammen.

Die Intuition und das Ahnungsvermögen von Maximiliane regen die gleichen Kräfte in Ihnen an. Sie bekommen Zugang zu den feinen Ebenen Ihrer Beziehung, die Visionen einer umfassenden Liebe in Ihnen entstehen lassen.

Um all die schönen Träume in konkrete Realität umzusetzen, brauchen diese jedoch konkrete Randbedingungen, sonst bleiben sie nur illusionäre Möglichkeiten. Zu der Feinfühligkeit muss sich präzises Unterscheidungsvermögen gesellen, um Täuschungen und Selbsttäuschungen zu erkennen und auszumerzen. Ebenso braucht Ihr Harmoniebestreben eine dynamische Entschiedenheit und eine klare Ausrichtung, sonst könnten Sie zu ungesunden Kompromissen neigen. Ihre Beziehung ist wie ein feines Gewebe aus Seide, das mit Achtsamkeit, Sorgfalt und intuitiver Weisheit behandelt werden muss, um den schönen, schillernden Glanz zu behalten.



Ihre Liebe trifft auf die Macht von Maximiliane Muster (Venus Konjunktion Partner-Pluto)

Die Begegnung mit Maximiliane ist von ausgesprochener Intensität. Die Energie zwischen Ihnen hat etwas Zwingendes, dem Sie sich nicht entziehen können. Ein machtvoller Strom fließt zwischen Ihnen, der alle Gefühle vertieft und verstärkt, sowohl die angenehmen wie die unangenehmen. Auch Ihre Erotik mag von einer Leidenschaft geprägt sein, die Sie bisher vielleicht noch nicht erlebt haben. Das wesentliche Thema dieser Konstellation, das die Qualität Ihrer Beziehung bestimmt, ist jedoch die persönliche Macht und deren Gebrauch. Ist Ihre Liebe von Macht geprägt, oder herrscht zwischen Ihnen die Macht der Liebe? Fühlen Sie sich ohnmächtig angesichts der Kraft von Maximiliane, oder greifen Sie zu Manipulation, um die Kontrolle über die Situation zu behalten?

Jeder von Ihnen hat Macht, egal ob er sie nimmt oder dem Anderen überlässt. Machtspiele entstehen aus der Dynamik zwischen diesen Polen. Solange Sie wach sind und genau hinschauen, können Machtkämpfe dazu benutzt werden, über das eigene Verhältnis zur Macht mehr zu erfahren, um später dann mehr und mehr mit Machtkämpfen aufzuhören. Falls die Kämpfe jedoch zu Stellungskriegen gerinnen, dann gibt es kein vor und kein zurück mehr: Sie stecken fest. Keiner wird je gewinnen, sondern beide werden Sie sich erschöpfen.

Aus einer solchen Situation hilft nur eine dritte, neutrale Position - vielleicht in Form eines Freundes, Beraters oder Therapeuten. Lockern Sie den Würgegriff, setzen Sie Energien frei, um Ihre schädlichen und unbefriedigenden Verhaltensmuster zu transformieren und zu einem machtvollen Miteinander zu kommen, das Sie verwandelt und heilt. Aus dem Machtkampf ist ein mächtiger Friede entstanden, der die bösen Geister durch seine kraftvolle Ausstrahlung vertreibt.



Ihre Liebe fördert die Lebensaufgabe von Maximiliane Muster (Venus Sextil Partner-mKnoten)

Sie begegnen Ihrem Partner in Hinblick auf seine Lebensaufgabe freundlich und liebevoll und unterstützen ihn mit Anmut und diplomatischem Geschick. Ihr Sinn für Schönheit und Harmonie und Ihre Fähigkeit, eine Sache oder eine Situation ausgewogen zu beurteilen und auch zu arrangieren, können Maximiliane anregen und darin unterstützen, eine Balance zwischen den bisherigen Prämissen und Verhaltensweisen und neuen Ansätzen zu schaffen.

Sie laden Maximiliane ein, die angenehmen Erfahrungen und Rückmeldungen auf das eigene Verhalten als Richtschnur für das weitere Vorgehen zu nehmen. Maximiliane muss sich nicht furchtbar anstrengen, sondern kann der Spur des Mühelosen und Schönen folgen. Das Wesentliche, das Maximiliane dafür braucht, ist eine offene, freundliche Bereitschaft, etwas Gegebenes als Geschenk anzunehmen. Das klingt leichter, als es ist, denn alte Muster von Stolz und Trotz könnten Maximiliane in der Haltung festhalten, um jeden Preis in der Rolle des Gebenden zu bleiben, weil darin die Kontrolle über die Situation zu liegen scheint.

Das, was Sie an Maximiliane herantragen, bedeutet jedoch eine ganz andere Qualität. Sich beschenken zu lassen und es wirklich anzunehmen, verlangt ein offenes Herz, das zu Dankbarkeit fähig ist, ohne sich deswegen klein und minderwertig zu fühlen. Sie können Maximiliane die Erkenntnis bescheren, dass das Gefühl von Dankbarkeit selbst schon ein Geschenk ist und dass es Maximiliane mit dem Reichtum der eigenen Gefühle in Kontakt bringt.

Etwas Gegebenes als Geschenk anzunehmen, betrifft auch die Situationen, in denen etwas auf Maximiliane zukommt, das nicht so angenehm ist. Die Kunst, auch diese Situation dankbar anzunehmen, besteht darin, das Geschenk für die eigene Entwicklung darin zu erkennen. Durch Sie kann Maximiliane viel von dieser grundsätzlichen Haltung lernen und in das eigene Leben integrieren.



Initiative zur Erweiterung des Erfahrungshorizontes (Mars im 9. Haus)

Sie sind ein Überzeugungstäter - und Begeisterung ist der Zündstoff, der Sie zu Ihren meist hoch gespannten Zielen antreibt. Sie halten es nicht aus in der für Sie lauen Ebene der Alltagsgedanken. Sie wollen höhere geistige Horizonte erstürmen, die "blaue Blume" finden, Gott entdecken oder ihn bekämpfen, je nach Ihrem Glauben. Sie sind erfüllt von dem Begehren, die Wahrheit zu finden, den Sinn des Lebens zu verstehen und die kosmischen Gesetze zu durchschauen.

In Ihrem Feuereifer können Sie übertreiben, fanatische, rechthaberische Züge entwickeln und andere mit Ihren Überzeugungen überrennen. Sie führen dann Ihren eigenen Religionskrieg. Wie so etwas ausgeht, wissen Sie aus der Geschichte. Wenn Sie Ihr Feuer zügeln und durch Toleranz läutern, wenn Sie verstehen, dass jeder das Recht auf seinen eigenen geistigen Erkenntnisweg hat, können Sie ein guter Führer und Lehrer werden.

Je mehr Sie Ihre Wahrheiten als ganz praktisch und konkret umzusetzenden Einweihungsweg verstehen und die Mühen der Erkenntnis jeden Tag und überall am eigenen Leibe erfahren, desto mehr erkennen Sie die Notwendigkeit des freien Willens, der Freiwilligkeit. Einsichten können Sie niemals erzwingen: sie sind das Geschenk am Ende eines durchlebten Prozesses, die Ernte einer langen inneren und äußeren Reise durch die verschiedenen Lebenserfahrungen. Nur so können Sie das äußere Wissen zu Ihrem inneren Wissen machen und die Gelassenheit der Gewissheit erringen.



Durchsetzung durch Wendigkeit und Schlagfertigkeit (Mars in den Zwillingen)

Sie sind ein ausgesprochenes Bewegungsnaturell. Lange still zu sitzen, ist nicht Ihr Fall. Sie müssen aufstehen, hin- und hergehen, den Raum verlassen, andere Leute sehen, kurze, witzige und schlagfertige Gespräche führen können, um sich mit Ihrer unruhigen Energie wohl zu fühlen. Wenn Sie Zugang zu Ihren Aggressionen haben, werden Sie sich mit Lust in Streitgespräche stürzen und die Aktivierung Ihrer Energie genießen. Wenn Sie in sich diese Erlaubnis nicht haben, versuchen Sie Ihre aggressiven Impulse zurückzuhalten, indem Sie Ihre Gedanken für sich behalten, Worte nach innen sprechen und vielleicht nur einen bedeutsamen Blick werfen. Die Energie muss sich jedoch ein Ventil suchen, und so wippen Sie vielleicht mit dem Fuß oder leiten Ihre innere Spannung dadurch ab, dass Sie mit Ihren Fingern an irgendetwas herumbasteln.

Worte sind für Sie Taten, und vielleicht reden Sie manchmal lieber über ein Vorhaben, als es wirklich konkret in Angriff zu nehmen. Das kann sich auch auf die Initiative in der Erotik beziehen: Sie sprechen dann vielleicht über all die Möglichkeiten, schöne erotische Situationen herzustellen, weichen jedoch vor der Tat aus. Auf der anderen Seite ist das Sprechen eine wesentliche Komponente Ihres erotischen Ausdrucks - die Liebe geht bei Ihnen nicht wortlos über die Bühne, sondern erfährt Anregung und Bereicherung durch Ihre Worte, Ihren Tonfall und Ihre Stimme.



Ihre Impulse für den kreativen Bereich von Maximiliane Muster (Mars im 5. Partner-Haus)

Sie, Max Muster, bringen Maximiliane in Schwung - Sie geben Maximiliane Impulse für den eigenen kreativen Selbsta Ausdruck und Sie regen Maximiliane zu vielerlei Unternehmungen an. Wenn Ihr Partner in seiner Selbstentfaltung gehemmt ist, dann können Sie ihn ermutigen, mehr aus sich herauszukommen und sich zu zeigen. Falls

Maximiliane einen starken Geltungsdrang hat, dann könnten Sie aneinander geraten und Konkurrenzkämpfe miteinander ausfechten, jedoch nicht verbiestert und verbissen, sondern eher sportlich-spielerisch. Beide spüren Sie Ihre Kraft und messen sich darin.

In der Erotik ergreifen Sie gern die Initiative und erleben sie als vitalen Selbsta Ausdruck. Sie wollen Ihre Liebe vor allem lustvoll und spielerisch inszenieren, und es muss Spaß machen. Sie gewinnen Ihrer Beziehung die amüsante Seite ab und Sie lieben es, gemeinsam aufzutreten, ein bisschen aufzufallen, gesehen zu werden, immer umgeben von einer Aura aus Drama und Erotik.

Stolz mag in Ihrer Beziehung eine Rolle spielen. Wenn er stark ausgeprägt ist und allzu sehr verletzt wird, werden Sie oder Maximiliane möglicherweise eher bereit sein, die Beziehung abubrechen, als Ihre Haltung zu ändern und eine neue Position einzunehmen. Um das Kind nicht mit dem Bade auszuschütten, sollten Sie sich anschauen, mit welcher Rolle Sie sich dann identifizieren und ob diese Rolle Ihnen und Ihrem Wohlergehen nützt.



Ihr Tun harmoniert mit dem Denken von Maximiliane Muster (Mars Trigon Partner-Merkur)

Ihre Handlungsweise und Ihre Tatkraft erfahren durch die Gedanken und Vorstellungen von Maximiliane eine harmonische und verständnisvolle Unterstützung. Sie können miteinander über Ihre Impulse und Vorhaben sprechen, die Konsequenzen erwägen und Korrekturen vornehmen. Maximiliane steuert eigene Ideen und Anregungen bei, bestätigt und bestärkt Sie, und Sie aktivieren den Gedankenstrom von Maximiliane und locken Einfälle hervor. Ihre Energien laufen reibungslos zusammen. Ihr Zusammenspiel funktioniert einfach gut.

Sie müssen nicht gegeneinander kämpfen, sondern tun es höchstens spielerisch miteinander, um sich gegenseitig anzufeuern. Selbst Auseinandersetzungen, die natürlich auch vorkommen, können Sie fruchtbar meistern und in effektive Handlungen umsetzen, da Sie weder Recht haben müssen, noch in Konkurrenz zueinander stehen. Auf dieser Ebene gibt es keinen zerstörerischen Sprengstoff, sondern Ihre Energien sind ein gegenseitiger

Ansporn, etwas auf die Beine zu stellen. Gemeinsame Projekte sind das ideale Betätigungsfeld für Sie: Planung und Ausführung gehen Hand in Hand. Sie können sich entspannen und Ihr gegenseitiges Verstehen und Ihre Handlungsfähigkeit genießen.



Durch Maximiliane Muster neigen Sie zu Übertreibungen (Mars Quadrat Partner-Jupiter)

Ihr Durchsetzungswille geht in eine andere Richtung als das Expansionsstreben von Maximiliane. Sie kommen sich quasi in die Quere. Dadurch entsteht eine Reizspannung zwischen Ihnen, die viel sehr Energie in jedem von Ihnen aktiviert und Sie in Ihrer Entwicklung vorantreibt, was jedoch nicht bedeutet, dass es immer angenehm ist. Diese Reibung provoziert Ihre Entschiedenheit herauszufinden, was Sie wollen und nicht wollen, und danach zu handeln. Wenn Sie trotzig, stolze oder aggressive Anteile in sich haben, werden sie ans Tageslicht kommen und sich deutlich zeigen, denn die expansive Kraft von Maximiliane schafft auch dafür Raum: sie ist vom Grundansatz her förderlich und strebt immer das Optimum jeder Qualität an. Um etwas verbessern zu können, müssen die Ausgangsbedingungen klar sein. So können Sie nur gewinnen, wenn Sie sich auf Ihre eigene Energie einlassen.

Maximiliane konfrontiert Sie mit Aspekten, die Sie bei Ihren Vorhaben und Ihrer Vorgehensweise nicht von vornherein im Blick haben. Diese Aspekte zu integrieren stellt jedoch eine Bereicherung dar, denn Sie binden Ihre Handlungsfähigkeit in einen größeren Rahmen ein. Wenn Sie sich bei allen Impulsen, die in Ihnen auftauchen, fragen, was die gute Absicht darin ist, können Sie selbst aus problematischen Situationen einen Nutzen ziehen. Wenn Sie zum Beispiel auf innere Widerstände bei Ihrem Vorgehen stoßen, dann lohnt es sich, dahinter zu schauen. Der Teil, der sich wehrt, hat eine Botschaft für Sie, der Sie bisher vielleicht nicht die richtige Beachtung geschenkt haben. Schätze haben die Angewohnheit, zunächst verborgen zu sein, und ein Schatzsucher muss Hürden überwinden und Rätsel lösen, um sie zu finden. Sicher ist jedoch, dass Sie immer einen Schatz finden, wenn Sie weit genug ausholen und tief genug suchen. Maximiliane hilft Ihnen dabei.



Ihrem Handeln ist das Auftreten von Maximiliane Muster fremd (Mars Quincunx Partner-Aszendent)

Ihre Handlungsweise unterscheidet sich stark von der Art, wie sich Maximiliane präsentiert, und von dem Anliegen, mit dem Maximiliane auf die Welt und die Menschen zugeht: sodass Sie einander in Ihren unterschiedlichen Vorgehensweisen zunächst kaum verstehen. Die Impulse und Initiativen des einen sind wie ein leichter Stachel für den anderen: Eine Mischung aus Ablehnung und Sehnsucht nach Teilhabe an der Qualität des anderen.

Diese subtile Spannung können Sie nur erlösen, wenn Sie Ihre jeweiligen Ansätze ins Licht Ihrer bewussten Wahrnehmung heben. Wogegen sträuben Sie sich insgeheim bei den Aktionen des anderen und was fasziniert Sie dennoch an seiner Art, etwas zu tun? Was könnten Sie für sich selbst als Bereicherung übernehmen und wo sehen Sie Ihren eigenen Nutzen für den anderen? Wie könnten Sie es schaffen, Ihre jeweiligen Vorstöße energetisch und vielleicht sogar inhaltlich zu koppeln, und wie sähe eine solche Synthese aus?

Ihre Kräftekombination enthält unerwartete Möglichkeiten zur Erweiterung Ihres Aktionsradius' - falls Sie Aspekte des anderen in Ihre Art von Unternehmungen integrieren.



Ihrem Tun ist das Berufsziel von Maximiliane Muster fremd (Mars Quincunx Partner-Medium Coeli)

Das, wofür Sie Energien mobilisieren und Initiativen ergreifen, liegt den Themen und Inhalten, die Maximiliane für die berufliche Entwicklung wichtig sind, ziemlich fern. Sie tummeln sich auf ganz unterschiedlichen Schauplätzen, die auf den ersten Blick kaum etwas miteinander zu tun haben und doch jeden von Ihnen veranlassen könnten, zur Seite zu schielen, ob nicht etwas Interessantes zu erhaschen wäre. Die Dynamik zwischen Ihnen

besteht aus subtiler Abstoßung und Anziehung, die gleichzeitig erfolgen, und um aus dieser Pattsituation herauszukommen, bedarf es eines bewussten Hinschauens, was genau jeder dem Anderen zu bieten hat.

Ihre Handlungsweise und Ihre Impulse könnten unerwartete Anregungen und Bereicherungen für das berufliche Aktionsfeld von Maximiliane liefern, auf die Maximiliane alleine nicht so ohne weiteres gekommen wäre. Durch deren Integration kann Maximiliane ganz andere Fassetten und mehr Flexibilität oder auch Stabilität gewinnen, je nachdem, welche Qualitäten in Ihrem Falle angesprochen sind.

Maximiliane dagegen kann Ihnen einen Bezugsrahmen liefern, der alle Ihre Aktivitäten in einen übergeordneten, gesellschaftlich relevanten Zusammenhang einfließen und dadurch Ihre subjektiven Motive in einem neuen Licht erscheinen lässt.

Schauen Sie also mindestens zweimal hin, bevor Sie über die Brauchbarkeit von Maximiliane für Ihre Belange entscheiden!

4

Entwicklungspotenzial, Horizonterweiterung - Jupiter und Saturn

Jupiter und Saturn bilden ein Paar von polaren Kräften, die sich gegenseitig ausgleichen, so wie etwa die Beuge- und Streckmuskeln unserer Extremitäten. Im Idealfall bringen diese Kräfte ein optimales, fruchtbares Zusammenspiel mit konkreten Ergebnissen hervor.

Jupiter entspricht dem Prinzip der Ausdehnung, der Suche nach dem Optimum. Er veranlasst Sie, über den Tellerrand Ihres Alltagslebens hinauszublicken und neue Bewusstseins Horizonte zu entdecken. Ihre Selbstdefinition, die meistens aus Kindheits- und Partnerschaftserfahrungen stammt, erfährt nun eine Erweiterung. Sie beginnen, Ihr Leben in einem größeren Zusammenhang zu erleben und nach dem Sinn und der Bedeutung alles Seienden und des Menschseins an sich zu fragen. Sie suchen nach Erkenntnis der übergeordneten Gesetzmäßigkeiten, die hinter Ihrem Schicksal am Werke sind - und Sie kommen in die Lage, sich selbst und Ihre Lebensumstände aus einer weiteren Perspektive zu betrachten. Sie sehen neue Möglichkeiten des Seins und des Verstehens und begeistern sich an neuen Handlungs- und Erfahrungsspielräumen. Sie öffnen sich für mehr Glück, Wohlstand und höhere Ziele und blicken optimistisch in die Zukunft in dem Glauben an den letztendlich guten Ausgang aller Dinge. Jupiter ist Ihr innerer Kolumbus, der aus der Kraft seiner Überzeugung, dass es ein Land jenseits des Ozeans gibt, das Abenteuer ins Unbekannte wagt.

Saturn hingegen symbolisiert die Kraft in Ihnen, die alle Pläne und Möglichkeiten auf konkrete Realisierung hin überprüft. Auf dieser Ebene lassen Sie sich nicht durch schöne Versprechungen verlocken, sondern klopfen alles auf Tragfähigkeit und Verlässlichkeit ab. Dieser Persönlichkeitsanteil lässt Sie planvoll, konsequent und verantwortungsbewusst eine Aufgabe übernehmen und ausführen. Er hält Zähigkeit und Frustrationstoleranz für Sie bereit und ermöglicht Ihnen dadurch, auch einmal Durststrecken zu überstehen. Er gibt Ihnen eine Struktur für Ihr Leben, so wie das Rückgrat Ihrem Körper Halt gibt. Sie konzentrieren sich auf das Wesentliche und schauen auf Effizienz bei Ihren Unternehmungen. Saturn steht für die Normen und Wertmaßstäbe, denen Sie sich verpflichtet fühlen und die die Ethik Ihres Handelns ausmachen. Saturns Motto könnte sein: "In der Beschränkung zeigt sich der Meister."

Der Expansionsdrang Ihrer Jupiterseite neigt gelegentlich dazu, über das Ziel hinauszuschießen und im euphorischen Schwung die realen Gegebenheiten zu ignorieren. Ihr Saturnanteil holt Sie dann mitunter unsanft auf den Boden der Tatsachen. Meist zeigt er sich als von außen kommende Einschränkung: Ihnen werden die Zügel angelegt, und vielleicht gebärden Sie sich zunächst wie ein Wildpferd, das eingefangen wird, um gezähmt zu werden. Vielleicht aber sind Sie auch froh, dass es eine Instanz in Ihnen gibt, die Sie an die Hand nimmt und Sie auf verlässliche Wege mit klaren Regeln führt.

Ihre Saturnseite kann wiederum die Strukturiertheit und den Formalismus übertreiben und Ihr Leben dadurch zu Verhärtungen und Erstarrung führen: Alles wird dann furchtbar ernst, nur noch Pflichten, Normen, Vorschriften, Verbote und nüchterne Effizienz - bis Sie das Gefühl haben, im Gefängnis zu sitzen. Hier kann Jupiter ausgleichen: Ihnen Ausflüge zu neuen Horizonten erlauben, Ihre Begeisterung für neue Möglichkeiten wecken und Toleranz für großzügigere Sichtweisen ins Spiel bringen.

Die Aspekte der anderen Planeten zu Jupiter und Saturn geben die Modifizierungen dieser Kräfte in Ihrer Persönlichkeit an. Bitte lesen Sie auch die Texte zu den Aspekten von Jupiter und Saturn in den anderen Kapiteln.



Individualität und Selbstaussdruck - Sonne und Ascendent (AC)

Die Sonne in Ihrem Horoskop symbolisiert Ihren bewussten Willen, die in Ihnen angelegte Persönlichkeit in ihrer einzigartigen Gestalt und Aufgabe schöpferisch zum Ausdruck zu bringen. Sie zeigt, welche Rolle im Lebenstheater Ihrem innersten Wesen gemäß ist, wie Sie die dazugehörigen Qualitäten entwickeln (Sonne im Zeichen) und wo Sie sie einsetzen können und wollen (Hausposition). Welche Vorstellungen haben Sie von Ihrer Identität, die Sie verwirklichen wollen und was sind Sie bereit, dafür zu tun? Welchen Grad an Selbstbestimmung streben Sie in Ihrem Leben an?

In einer Partnerschaft stoßen zwei Ichs mit ihren jeweils eigenen Wünschen nach Selbstverwirklichung aufeinander. Wie ist das Kräfteverhältnis zwischen Ihnen und Ihrem Partner? Unterstützen Sie sich gegenseitig in Ihrer Entfaltung oder bremsen Sie sich - oder stehen Sie zueinander in Konkurrenz und bekämpfen sich? Wieweit können Sie Ihre Verschiedenheit akzeptieren und fruchtbar nutzen?

Ihre Sonne, d.h. Ihre Individualität, aktiviert bestimmte Lebensbereiche und Aspekte in der Persönlichkeit Ihres Partners - und natürlich auch umgekehrt. Dort geben Sie sich gegenseitig die Energie, Ihre eigenen Ideen und Vorhaben zu verwirklichen. Wenn Sie stark und in Ihrer inneren Kraft gegründet sind, können Sie auch eine andere starke Persönlichkeit neben sich groß werden lassen, ohne dass Ihnen "ein Zacken aus Ihrer Krone fällt". Sie können dann Ihr schöpferisches Potenzial zusammen tun und daraus das Optimum gestalten.

Der Ascendent (AC) fällt in das Zeichen, das zu Zeit und Ort Ihrer Geburt im Osten aufstieg (lat. ascendere = aufsteigen). Er beschreibt, auf welche Weise Sie die Szene betreten, welches Ihre ersten Impulse sind, mit denen Sie auf die Welt zugehen und Ihre Erfahrungen beginnen. Der AC steht sozusagen für die Verpackung, mit der Sie Ihr ganzes Persönlichkeitspaket präsentieren. Er zeichnet den Weg, den Sie beschreiten, um zu den Qualitäten der Sonne zu gelangen. Ihr AC fällt ebenfalls in Lebensbereiche Ihres Partners und aktiviert die dort anliegenden Aufgaben. In gewisser Weise "sticht" er beim Partner die zu behandelnden Themen wie ein Weinfass an und öffnet den Fluss der Energien.

Die Aspekte Ihrer Sonne und Ihres AC zu den Horoskopfaktoren Ihres Partners zeigen die energetischen Verflechtungen zwischen Ihrem Wunsch nach Selbstverwirklichung und Selbstdarstellung und den verschiedenen Persönlichkeitsanteilen Ihres Partners an.



Persönliche Entfaltung durch berufliche Verantwortung (Sonne im 10. Haus)

Sie haben das starke Bedürfnis, Ihre Persönlichkeit im Beruf auszudrücken und zu verwirklichen. Sie fühlen einfach, dass Sie dort am richtigen Platz sind. Sie brauchen eine Aufgabe, die Ihr zentrales Anliegen widerspiegelt, das Sie als Ihre Berufung empfinden, und Sie werden nicht lockerlassen, bis Sie sie gefunden haben und wissen, wann es so ist. Denn dann strömt eine ungeheure Kraft durch Sie durch. Sie fühlen sich vitalisiert, begeistert und verantwortlich. Sie erleben es als Glück, Ihren speziellen Beitrag leisten zu können. Und Sie genießen die Anerkennung und den Erfolg, der zwangsläufig daraus entsteht, denn Sie haben den richtigen Schlüssel gefunden.

Die Hindernisse auf dem Weg erwecken Ihre Zähigkeit und Ausdauer und sind ein wie ein Test, ob Sie auf dem richtigen Weg sind und Ihr Anliegen wirklich stimmig ist. Sie werden geprüft, wie sehr Ihre Aufgabe Ihnen am Herzen liegt und wie ernst es Ihnen damit ist, was Sie bereit sind, dafür zu tun. Oder ob Sie einfach umkehren oder aufgeben. Ihre Situation ist wie die eines Bergsteigers: Je höher Sie steigen, desto mühsamer und gefährlicher wird es. Nur Ihr leidenschaftlicher Wunsch, den Gipfel zu erreichen, gibt Ihnen die Kraft, alle Hindernisse, Zweifel und Schwächen zu überwinden und die wache Konzentration aufzubringen, jeden einzelnen Schritt richtig zu setzen. Und ebenso wie der Bergsteiger, können Sie nicht ewig dort oben bleiben, sondern müssen auch wieder absteigen, hinunter in die Ebene, zu den anderen.



Selbstaussdruck durch Kreativität und Führung (Sonne im Löwen)

Ein Löwe, selbst wenn er überhaupt nichts von Astrologie hält, weiß immer, dass er ein Löwe ist. Und er sagt es mit selbstbewusstem Stolz. Jeder Löwegeborene spürt also die Kraft in sich und identifiziert sich damit.

In welchem Lebensbereich Sie Ihre Kraft auch entfalten: Sie nehmen eine zentrale Stellung ein. Sie führen aus der Mitte heraus wie ein König, der immer von seinem Volk umgeben ist. Und die Mitte Ihrer Persönlichkeit ist Ihr Herz. Ihre Aufgabe ist es, dieses Herz weit zu machen, damit all die Wärme und Großzügigkeit, die darin angelegt ist, aus Ihnen herausströmen und auf Ihre Mitmenschen ausstrahlen kann. Sie sind dann wie ein großes Feuer, das wärmt und erleuchtet. Ihre Rolle ist, dieser helle Schein zu sein und Ihr Volk zu ihrer eigenen Schöpferkraft zu inspirieren.

Wenn Ihr Herz kalt und eng ist, dann ist Ihr Führungsanspruch eine Anmaßung und Ihre Ausstrahlung mit rigidem Stolz erfüllt. Niemand fühlt sich wohl, vor allem Sie selbst nicht. Erlauben Sie sich, tiefer in Ihr Herz zu schauen und Ihre Verletzungen und Ihre Einsamkeit herauszuweinen: Dann finden Sie wieder Anschluss an den warmen Strom des Lebens.



Ihre Individualität belebt das Partnerbild von Maximiliane Muster (Sonne im 7. Partner-Haus)

Sie, Max Muster, drücken mit Ihrer bewussten Persönlichkeit das aus, was Maximiliane als inneres Partnerbild in sich trägt. Sie stellen für Maximiliane die andere, oft unbewusste Hälfte dar und dienen leicht als Projektionsfläche. Dieser Mechanismus funktioniert immer wechselseitig und dient letztendlich der Selbsterkenntnis. Sie sind wie ein Spiegel für Ihren Partner, und er kann darin angenehme und unangenehme Dinge entdecken. Hat er diese Eigenschaften noch nicht bewusst in sich entwickelt und als eigene Anteile erkannt, wird er manche an Ihnen bewundern und manche ablehnen. Beide Male

scheinen sie nichts mit ihm selbst zu tun zu haben. Jeder zieht jedoch die Menschen an, die ihm zu dieser Zeit gerade entsprechen. Und so ist es das Ziel, durch den Partner zu sich selbst zu kommen und sich zu erkennen. Sie und Maximiliane helfen sich gegenseitig, Ihr Bewusstsein von sich selbst zu erweitern und eine neue Mitte und Ausgewogenheit zu erlangen.

Wenn Sie beide Ihre eigenen Projektionen erkannt haben, können Sie sie zurücknehmen und Ihren Partner in seiner ganz einzigartigen Eigenart erkennen. Ihr Partner ist nicht wie Ihre Mutter, nicht wie Ihr Vater: er ist er - mit seiner eigenen Ausrichtung auf sein Leben. In wachem, fairem Miteinander kann jeder von Ihnen seine eigene Persönlichkeit abrunden und vervollständigen.



Ihr Selbstausdruck ist dem von Maximiliane Muster eher fremd (Sonne Quincunx Partner-Sonne)

Was Sie bewusst als Ihre Identität verstehen und kreativ zum Ausdruck bringen wollen, sieht ganz anders aus als das, was Maximiliane als Persönlichkeit verwirklichen möchte. Es gibt eine subtile Reibungsspannung durch die Fremdheit zwischen Ihnen und doch auch eine rätselhafte Anziehung und die Sehnsucht, etwas vom anderen zu verstehen und zu integrieren.

Dazu brauchen Sie den bewussten Willen zur Erweiterung Ihres Verständnisses und zur Toleranz.

Da es durchaus Missverständnisse geben kann, ist es vor allem wichtig, den eigenen Standpunkt zu erkennen, sich ein Stück weit davon zu distanzieren und den subjektiven Blickwinkel darin wahrzunehmen. Aus einer solchen Haltung heraus können Sie auch die Eigenart von Maximiliane betrachten und sich auf die Perspektive Ihres Partners einlassen, um ihn besser zu verstehen. Sie beide können sich wertvolle Fassetten Ihrer Persönlichkeit und Ihres Handlungspotenzials bewusst machen und sich zu differenzierterer Wahrnehmung und Verhaltensweise verhelfen. Es geht nicht um entweder - oder, sondern um sowohl - als auch.



Ihr Selbstaussdruck provoziert das Denken von Maximiliane Muster (Sonne Opposition Partner-Merkur)

Maximiliane betrachtet Ihren Selbstaussdruck aus dem maximalen Abstand heraus, nämlich von dem Ihnen gegenüberliegenden Pol aus. Und Ihre Darstellungsweise ist genau das Gegenteil von dem, was und wie Maximiliane denkt und kommunizieren möchte.

Wenn Sie zum Beispiel sehr emotional veranlagt sind, mit vielen Stimmungsschwankungen wie von himmelhoch jauchzend bis zu Tode betrübt und mit einer großen Sehnsucht nach seelischer Geborgenheit, dann hat Maximiliane eine Art zu denken, die kaum etwas mit Gefühlen zu tun hat: Ihr Partner ist nüchtern und sachlich und sieht sofort das Wesentliche und Nützliche in einer Situation. Er lässt sich von Emotionen nicht so leicht beeindrucken. Gleichwohl sieht er Ihr instinktsicheres Einfühlungsvermögen und Ihre Fürsorglichkeit. Er nimmt Ihre subjektiven Begründungen für Ihr Verhalten wahr und auch Ihr ganzes Arsenal von Ausreden, wenn Sie sich vor etwas drücken oder Angst davor haben.

Jetzt kommt es darauf an, wie weit Maximiliane die eigenen Gefühle kennt und zulässt oder sie verdrängt. Wenn Ihr Partner die Schwierigkeiten kennt, die einem die eigenen Gefühle beim Verfolgen von Zielen bereiten können, dann hat er Verständnis für Sie, Max Muster, und kann Ihnen mit seinen gut strukturierten und praktikablen Denkansätzen und Methoden eine echte Hilfe sein: er kann Sie beim Finden Ihres Weges unterstützen. Andernfalls fühlen Sie sich unverstanden und gemaßregelt, und seine Appelle an Ihre Vernunft und Ihr Erwachsensein erreichen Sie nicht. Sie reagieren dann eher mit Trotz und Verweigerung auf all seine gute Durchorganisiertheit. In einer fruchtbaren Synthese profitieren Sie aber beide voneinander.



Ihr Wesen passt zum Stilgefühl von Maximiliane Muster (Sonne Trigon Partner-Venus)

Sie haben eine schöne, lust- und liebevolle Beziehung zueinander. Ein Strom von Harmonie und Einverständnis fließt zwischen Ihnen hin und her. Sie fühlen sich von Maximiliane in Ihrer Kreativität und in Ihrem individuellen Ausdruck angenehm und leicht angeregt und vitalisieren Maximiliane durch Ihre Kraft. Sie freuen sich an der schönen, erotischen Ausstrahlung Ihres Partners, an seinem Scharm, seiner Fähigkeit, ein geschmackvolles Ambiente zu schaffen und harmonische, erfreuliche Kontaktsituationen herzustellen. Und durch diese Zustimmung wächst seine Attraktivität noch mehr. Sie teilen die Freude Ihres Zusammenseins in ruhiger Gelassenheit: es gibt nichts zu erkämpfen, sondern nur Loslassen und Offenheit sind gefragt. Sie können sich entspannen und anvertrauen.

Wenn Sie Ihren gemeinsamen Modus einmal gefunden haben, könnten sich jedoch Bequemlichkeit, Routine und dadurch Langeweile einschleichen. Dies geschieht, falls Sie neuen kreativen Impulsen keinen Raum geben und sie als eventuelle Störfaktoren für das einmal erreichte Gleichgewicht ansehen. Sie riskieren dann nichts mehr von dem, was Veränderung und Erneuerung brächte, weil Sie sich an die Harmonie mit Maximiliane gewöhnt haben. Hat auch Ihr Partner Angst, dass seine verborgenen Gegenkräfte, seine inneren Widerstände und Aggressionen, den erreichten Zustand gefährden, und hält sie zurück, kann Ihre schöne Harmonie erstarren und leblos werden, und Sie berauben sich und Ihren Partner der Autonomie und Vitalität.

Alles Schöne und Angenehme braucht wache Disziplin für die Handhabung und ein Gefühl für heilsame Dosierungen, damit es nicht zu Überdross und Öde gerinnt.



Ihrem Wesen ist das Auftreten von Maximiliane Muster fremd (Sonne Quincunx Partner-Aszendent)

Die Art, wie Maximiliane auftritt und die eigene Botschaft darbietet, mag Sie in Ihrem eigenen Selbstverständnis zunächst etwas irritieren, da sie Ihnen unvertraut und Ihrer eigenen Vorstellung von Selbstverwirklichung nicht gemäß erscheint. Das Temperament von Maximiliane ist von ganz anderer Art, irgendwie fremd und doch auch anziehend.

Vielleicht fühlen Sie sich von Maximiliane manchmal überrannt oder gebremst, an Ihren empfindlichen Stellen getroffen oder in Ihrer Art einfach nicht wahrgenommen. Das Gleiche gilt natürlich auch umgekehrt.

Um Nutzen aus dieser Spannung zu ziehen, brauchen Sie beide den bewussten Willen, einander zu verstehen und zu schauen, was vom anderen Ihnen in Ihrer Persönlichkeitsentwicklung dienlich sein kann. Wenn Sie bestimmte Aspekte vom anderen in Ihr Wesen und Verhalten integrieren, kann eine sehr schöne, aparte und überraschende Mischung dabei herauskommen.



Scharmantes, verbindliches Auftreten (Aszendent in der Waage)

Wenn Sie eine Szene betreten, lassen Sie Ihren Scharm spielen. Sie haben ein reizendes Lächeln und eine liebenswürdige Verbindlichkeit zu bieten. Ihr Erscheinungsbild ist anmutig und erfreut durch Ihre geschmackvolle Wahl von Kleidung und Ihre guten Umgangsformen. Sie strahlen Schönheit und Liebenswürdigkeit aus und verbreiten eine angenehme, harmonische Atmosphäre.

Diese Eigenschaften zeigen Sie zum einen, weil Sie selbst Schönheit, Kultiviertheit und Harmonie für Ihr inneres Gleichgewicht brauchen, zum anderen, weil Sie stark von der Sympathie anderer abhängig sind und ein großes Bedürfnis haben, gemocht, geliebt und

anerkannt zu sein. Sie brauchen einen schönen Spiegel, um sich selbst schön zu finden. Und Sie tun viel dafür, was sowohl Ihnen, als auch den anderen nützt. So bringen Sie Ihr diplomatisches Geschick ein, um zwischen Gegensätzen zu vermitteln, Differenzen zu schlichten und Ausgleich zu schaffen. Um Reibungen und Konflikten aus dem Weg zu gehen, setzen Sie Ihre Kompromissfähigkeit ein.

Ihre Anpassungsbereitschaft hat jedoch eine kritische Grenze erreicht, wenn Sie Ihre wirklichen Anliegen nicht durchsetzen, Ihre aggressiven Impulse verdrängen und Ihre Anmut zur Rolle gerinnen lassen. Dann verliert Ihr Scharm seinen frischen, einladenden Reiz. Auch wenn Ihnen Entscheidungen prinzipiell schwer fallen: Entscheiden Sie sich für Ihre Wahrheit! Sie werden alle Sympathien auf Ihrer Seite haben.



Sie aktivieren das Thema Macht bei Maximiliane Muster (Aszendent im 8. Partner-Haus)

Sie, Max Muster, betreten einen sehr tiefen Bereich von Maximiliane und dringen in die verborgenen Räume der mehr oder weniger bewussten emotionalen Muster und Zwänge von Maximiliane ein. Sie berühren die Themen Macht, Sexualität und Geld, die alle miteinander verbunden sind. Ihre Impulse werfen Licht in das Dunkel und fördern auf die Dauer den ganzen Schattenbereich zu Tage, mit dem Sie sich dann beide auseinander setzen müssen, um nicht in permanenten Machtkämpfen zu ersticken.

Es liegen manche Bomben auf dem Grunde der Psyche von Maximiliane. Diese Bomben aktivieren auch Ihre eigenen und verlangen nach Entschärfung. Ihre Direktheit reißt die Masken herunter, und Maximiliane wird sich vermutlich gegen die plötzliche Nacktheit heftig wehren - aus Angst, die Kontrolle über die Situation zu verlieren. Vielleicht provozieren Sie Maximiliane so sehr, dass die Sicherungen durchbrennen und das Tier hervorbricht.

Wenn Sie Bewusstheit über diese Prozesse haben, können Sie solche Ausbrüche als Reinigung verstehen und die Radikalität und Vehemenz sogar begrüßen. Doch es braucht eine rechte Portion Einsicht und immer wieder eine Distanzierung vom Geschehen, um sich nicht in den Sog von Zerstörungswut ziehen zu lassen.

Sie aktivieren alte Muster aus der Vergangenheit, die mit Ohnmacht, Schmerz und Groll verbunden sind und die ursprüngliche Liebe unter sich begraben haben - lebendig begraben. Wenn Sie den Mut haben, in diese Tiefen hinabzusteigen, immer im Bewusstsein, worum es dabei geht, können Sie Maximiliane durch die Bewusstmachung einen großen Liebesdienst erweisen und sogar zur Heilung Ihres Partners beitragen. Ihr Partner muss natürlich auch seinen Teil tun und die erkannten Muster und Zwänge Stück für Stück loslassen. Sie selbst werden ebenfalls berührt und können auch Ihre entsprechenden eigenen Themen verarbeiten.

Wenn Sie sich bei dieser Schmutzarbeit nicht zerfleischen, werden Sie einen eben so hohen Gewinn haben, wie Arbeit nötig war. Sie können zu einer tiefen Verschmelzung gelangen, die alle Oberflächlichkeit und alle vorsichtige Zurückhaltung hinter sich gelassen hat. Sie erleben sich neugeboren und rein.



Ihr Auftreten im Kontrast zur Präsentation von Maximiliane Muster (Aszendent Quadrat Partner-Aszendent)

Ihre Art, an eine Sache heranzugehen und loszulegen, steht in Spannung zu der Art von Maximiliane - und es gibt Reibung, die sich in Ungeduld und Ärger zeigen kann, solange Sie Ihre Unterschiedlichkeit nicht verstehen und akzeptieren.

Der eine geht zum Beispiel gefühlsmäßig vor, der andere intellektuell oder jemand tritt feurig-dynamisch auf, während der andere sorgsam oder bedächtig etwas in Angriff nimmt. Wenn Sie gegenseitig voneinander erwarten, der jeweils andere solle sich anpassen oder es gar wie man selbst machen, dann kommen Sie nicht auf einen Nenner. Jeder ist erst einmal so, wie er ist, und hat auch ein Recht dazu.

Um eine Einigung zu finden, brauchen Sie die Bereitschaft, auf halbem Weg dem Anderen entgegenzukommen und Verständnis für die jeweilige Verhaltensweise aufzubringen. Wenn Sie einen Kompromiss schließen, können Sie gewiss von den Qualitäten des anderen ein Stück profitieren. Wenn Sie zum Beispiel sehr schnell sind, dann könnten Sie manches übersehen, wenn Sie losstürmen. Ihr vorsichtigerer Partner könnte Sie dann durchaus auf Details aufmerksam machen, die Ihnen dienlich sind. Und Sie könnten ihm den Blick für die größere Linie weiten, sodass er sich nicht zu sehr in Einzelheiten verliert.



Ihr Auftreten passt kaum zum Wesen von Maximiliane Muster (Aszendent Quincunx Partner-Sonne)

Die Art, wie Sie auftreten und Ihre Botschaft darbieten, mag das Selbstverständnis von Maximiliane zunächst etwas irritieren, da sie Maximiliane unvertraut und der eigenen Vorstellung von Selbstverwirklichung nicht gemäß erscheint. Ihr Temperament ist von ganz anderer Art, irgendwie fremd und doch auch anziehend.

Vielleicht überrennen Sie Ihren Partner manchmal oder bremsen ihn aus, treffen unbekümmert seine empfindlichen Stellen oder handeln an ihm vorbei. Das ganze gilt natürlich auch umgekehrt.

Um Nutzen aus dieser Spannung zu ziehen, brauchen Sie beide den bewussten Willen, einander zu verstehen und zu schauen, was vom anderen Ihnen in Ihrer Persönlichkeitsentwicklung dienlich sein kann. Wenn Sie bestimmte Aspekte vom anderen in Ihr Wesen und Verhalten integrieren, kann eine sehr schöne, aparte und überraschende Mischung dabei herauskommen.



Ihr Auftreten fördert den Austausch von Maximiliane Muster (Aszendent Trigon Partner-Merkur)

Für Ihre Art, der Welt zu begegnen und auf sie zuzugehen, finden Sie sehr viel Verständnis bei Maximiliane. Sie können ausgewogen über Ihre Anliegen und Vorhaben sprechen. Maximiliane kann Ihnen manche Anregungen und Informationen bieten, die Ihr Vorgehen bereichern und Ihnen Kraft durch Bestätigung geben.

Auch umgekehrt regen Ihre Aktionen und Impulse Maximiliane zu neuen Überlegungen an, die die gedankliche Welt von Maximiliane erweitern und bereichern. Doch der Strom Ihres gegenseitigen Energieaustauschs läuft in der Grundtendenz eher ruhig und harmonisch, so

als wäre von vornherein schon alles gut. Sie können sich gegenseitig Vertrauen einflößen durch Ihr bereitwilliges Verständnis füreinander. Gemeinsame Unternehmungen werden meist sehr angenehm verlaufen und zu interessanten Gesprächen und Einsichten führen.



Ihr Auftreten provoziert das Stilgefühl von Maximiliane Muster (Aszendent Opposition Partner-Venus)

Die Art, wie Sie sich präsentieren, ist polar zu der Art, die Maximiliane als harmonisch empfindet. Dennoch schaffen Sie eine dynamische Beziehung, die von der gegenseitigen Anziehung lebt. Sind Sie zum Beispiel sehr direkt und gehen ohne Umschweife auf jemanden zu, dann bevorzugt Ihr Partner eher ein stilvolles Entrée und galante Umgangsformen. Sie fühlen sich dadurch animiert, bringen jedoch das kunstvolle Arrangement Ihres Partners leicht durcheinander. Oder Sie betreten etwas nüchtern und spröde die Bildfläche, während Ihr Partner romantische Vorstellungen einer zarten, sensiblen Werbung hat.

Sie stehen sich also genau gegenüber, und wenn Sie zueinander kommen wollen, müssen Sie aufeinander zugehen und etwas von Ihrer eigenen Position aufgeben! Sonst sind Sie nicht offen für den anderen und können ihn nicht verstehen.

Andererseits geht es auch um ein Gleichgewicht zwischen Eigeninitiative und Gemeinsamkeit. Falls Maximiliane aus einem übergroßen Harmoniebedürfnis heraus zu sehr zu Kompromissen neigt und den eigenen Willen dahinter verbirgt, können Sie ein Gegengewicht schaffen und Maximiliane zur Stellungnahme herausfordern.



Lust auf Selbstentfaltung in einer Führungsrolle (Jupiter im 5. Haus)

Sie suchen nach neuen und besonderen Möglichkeiten, sich selbst und Ihre Botschaft auf ganz individuelle und einzigartige Weise auszudrücken. Ihre Ziele sind groß angelegt und haben mitunter etwas Bombastisches an sich. Sie möchten darin eine eindrucksvolle Rolle spielen, denn Sie lieben dramatische Auftritte.

Sie sind großzügig und jovial und lassen auch andere an Ihren Unternehmungen teilhaben. Ihr expansiver Drang beflügelt auch Ihre romantische Ader und Ihre Lust auf Liebesabenteuer. Sie fühlen sich am vitalsten und inspiriertesten, wenn Sie gerade eine spannende und lustvolle Affäre laufen haben.

Wenn Sie künstlerisch arbeiten oder Sie sich dafür interessieren, dann zieht Sie vielleicht spirituelle Kunst an, die durch ihre Darstellung einen Sinn transportieren will. Sie suchen nach etwas Bedeutungsvollem, was Ihrer Überzeugung sichtbaren Ausdruck verleiht.

Sie haben auch eine Begabung mit Kindern umzugehen, Sie verstehen Spaß und können ein guter Lehrer sein, der das Lernen zu einem spielerischen Abenteuer macht. Ihre eigene Lust auf Erkenntniszuwachs und Horizonterweiterung steckt einfach an. Sie vermitteln, dass das Leben eine spannende Reise ist und immer neue Perspektiven offenbart. Lebensfreude und Lebenssinn verbinden sich bei Ihnen auf eindrucksvolle Weise.



Sanftmut und Hilfsbereitschaft als Lebensphilosophie (Jupiter in den Fischen)

Sie haben die Gabe, sehr hingebungsvoll und mit sozialem Engagement Ihre Ziele zu verfolgen. Sanftmut, Wohlwollen und Hilfsbereitschaft bestimmen Ihre Handlungen und Ihre geistig-spirituelle Haltung. Sie haben einen intuitiven Zugang zu religiösen Inhalten, und Ihr Glaube hat kaum etwas mit institutionalisierten Einrichtungen zu tun. Sie fühlen das umfassend Göttliche und die universelle Intelligenz auf sehr feine, geradezu

mediale Weise und erspüren dadurch den tieferen Sinn und das Bedeutungsvolle in all Ihren Lebenssituationen. Je stärker Ihre Hingabe ausgeprägt ist, desto sicherer fühlen Sie sich im Kosmos aufgehoben.

Die höchste Blüte Ihrer Entwicklung und Ihres Glaubens entfaltet sich in Ihrer Liebesfähigkeit, die alle Grenzen auflöst. Die Not der Welt berührt Ihr Herz und weckt Ihre spirituelle Verantwortung. Sie setzen sich vielleicht für Hilfsprojekte ein und wenden sich gegen die negativen, materialistischen Einstellungen der Menschen.

Sie sind außerordentlich dünnhäutig und durchlässig für Einflüsse von außen. Ihr Ahnungsvermögen und Ihre Medialität sind sehr ausgeprägt. Sie brauchen jedoch auch Unterscheidungsvermögen, um nicht falschen Einflüsterungen aufzusitzen, sowie Abgrenzungsvermögen, um nicht das ungewollte Opferlamm für die Pläne anderer zu werden.

Meditation und Stille sind sehr gut dafür, dass Sie immer wieder Ihre innere Mitte finden und die Verbindung nach oben aufrecht erhalten können.

4

Sie fördern die Durchsetzung von Maximiliane Muster (Jupiter im 1. Partner-Haus)

Mit Ihrem Optimismus und Ihrem Expansionsdrang öffnen Sie für das Herauskommen und Hervortreten von Maximiliane neue Räume voller Wachstumsmöglichkeiten. Maximiliane fühlt sich eingeladen, sich vitaler und reicher zu präsentieren als bisher.

Sie locken das Optimum hervor, und Maximiliane entfaltet Seiten von sich, die vorher in einem Dornröschenschlaf lagen.

Diese Vitalisierung und Ausdehnung in der Persönlichkeit von Maximiliane kommen auf Sie zurück und regen Sie wiederum an, neue Horizonte zu erobern. Sie suchen gemeinsam nach einem Sinn für Ihre Leben, den Sie mit Begeisterung verfolgen. Sie interessieren sich für geistige Dinge, erkennen die Bedeutung hinter allem, was Ihnen widerfährt und schmieden weit reichende Pläne für innere und äußere Reisen. Sie bewegen sich auf einer fruchtbaren Wachstumsspirale, die aus unablässiger, gegenseitiger Förderung besteht.

In Ihrem Enthusiasmus können Sie jedoch zuweilen über Ihre Kräfte hinausgehen und sich erschöpfen, weil Sie kein Ende finden und immer noch neue Erkenntnisse und Erfahrungen gewinnen wollen. An diesem Punkt brauchen Sie den Gegenpol sachlicher Nüchternheit und Disziplin, um Ihren gesamten Energiehaushalt nicht völlig in ein Ungleichgewicht zu bringen. Schließlich müssen Sie einfach einmal ins Bett gehen und ausschlafen - wenn auch noch so viele Ideen warten!



Ihre Expansion findet Struktur durch Maximiliane Muster (Jupiter Trigon Partner-Saturn)

Ihr Wunsch nach Expansion und Horzonterweiterung - in welchem Bereich auch immer - wird harmonisch durch die Haltung von Maximiliane ergänzt, Verantwortung zu übernehmen und Verpflichtungen einzugehen. Mit Ihrem optimistischen Schwung schlagen Sie einen weiten Bogen, während Maximiliane den Weg zur Verwirklichung Ihrer Pläne mit kritischer Sachlichkeit und Systematik begleitet.

Ihre Suche nach Sinn und Bedeutung im Leben und nach der Erkenntnis der Gesetzmäßigkeiten, die hinter den vordergründigen Ereignissen wirken, führt Sie weit hinaus in das Feld neuer Entwicklungsmöglichkeiten. Sie suchen nach dem Optimum, das Sie mit Enthusiasmus und Abenteuergeist verfolgen. Mit dieser Einstellung können Sie Maximiliane unterstützen, die eigenen Vorstellungsgrenzen zu erweitern und dem eigenen Lebensernst etwas von seiner Schwere zu nehmen.

Die Prinzipien und Maßstäbe von Maximiliane orientieren sich eher am Herkömmlichen: d.h. Ihr Partner beruft sich auf in der Praxis Erprobtes. Neue Möglichkeiten werden dabei mit Nüchternheit betrachtet: Maximiliane bleibt so lange skeptisch, bis das Neue seiner Nützlichkeitsprüfung standhält. Durch die Berücksichtigung der realen Gegebenheiten beschneidet Maximiliane den Wildwuchs Ihres idealistischen Überschwangs auf ein Maß, das eine konkrete, tragfähige Form gewährleistet, die Perspektive und Bestand hat. So sind Sie ein ideales Paar dafür, einen neuen Geist in die Welt zu bringen!



Ihre Expansion verunsichert Maximiliane Muster (Jupiter Quadrat Partner-Neptun)

Zu dem Bereich und den Qualitäten, in denen Sie Ihr Optimum sehen und in denen Sie sich ausdehnen und wachsen möchten, stehen die Träume und Sehnsüchte von Maximiliane nach Hingabe und Verschmelzung in Spannung. Sie suchen beide die Erfahrung nach Grenzerweiterung, doch in unterschiedlichen Richtungen. Beide meinen Sie es zutiefst gut, doch könnten Sie sich leicht durch den anderen unverstanden und in Ihren Bedürfnissen frustriert fühlen.

Wenn Ihr Partner sich verunsichert fühlt, neigt er vielleicht zu diffuser Unklarheit und rückt nicht mit seinen Wünschen heraus, sondern nimmt sich eher zurück - ohne dass deswegen die geheimen Wünsche und Vorstellungen vom Tisch wären.

Um Maximiliane zu erreichen, könnten Sie mit gut gemeinten Ratschlägen und vielleicht auch mit Forschheit reagieren, woraufhin sich Ihr Partner aber noch mehr zurückziehen mag, besonders wenn er viele Ängste mit sich herumträgt. Da Sie für Offenheit sind, fühlen Sie sich durch das Verhalten von Maximiliane frustriert: Sie haben doch schließlich eine gute Absicht und Lust, Ihre Begeisterung und Ihren Optimismus zu teilen.

Um aus diesem Dilemma herauszukommen, brauchen Sie im Umgang miteinander Toleranz, Geduld und Einfühlungsvermögen. Wenn Sie selber nichts überstürzen und sorgsam die Bedeutung hinter all dem erforschen, entwickeln Sie Ihre eigene Sensibilität für die feinen Zwischentöne und Nuancen im Verhalten von Maximiliane und schaffen dadurch Vertrauen. Sie ermöglichen Maximiliane dadurch, das selbstgeschaffene Schneckenhaus wieder zu verlassen und Sie an der eigenen enormen Intuition und schöpferischen Fantasie teilhaben zu lassen.



Ihrer Expansion ist die Macht von Maximiliane Muster fremd (Jupiter Quincunx Partner-Pluto)

Ihr Expansionsverlangen erwächst aus der positiven Grundüberzeugung, dass das Leben an sich reich an schönen und lohnenden Möglichkeiten ist und von guten Gesetzen regiert wird. Dieser Glaube kann jedoch durch allerlei Ideologien von Unwert, Schuld und Unfähigkeit überlagert sein. Sie wissen im Kern, dass Sie die Wahl und die Fähigkeit haben, neue Horizonte der Erfahrung und Erkenntnis zu öffnen, doch Ihnen fehlt zuweilen die Gewissheit, dazu auch ermächtigt zu sein.

Maximiliane berührt diesen letzten Punkt auf sehr subtile Weise. Sie werden von Maximiliane unter latente Spannung gesetzt und haben dadurch Kontakt zu dem untergründigen Strom von Macht und dem Stau, der Ohnmacht hervorruft. Maximiliane fühlt sich durch Ihre Energie und Ihre Lebenssicht ebenfalls fein angesprochen und möchte mehr davon erfahren. Gleichzeitig verschanzt Maximiliane sich hinter einem gewissen Misstrauen, das aus der Angst vor Kontrollverlust und schmerzhaften Erfahrungen resultiert.

Sie spüren beide auf Ihre Art eine Sehnsucht, das jeweils andere in Ihren eigenen Persönlichkeitsausdruck zu integrieren, und lassen doch auch eine vorsichtige Skepsis walten. Diese Dynamik, bewusst und achtsam betrachtet, kann Ihnen helfen, sich Stück für Stück anzunähern und Vertrauen in die Möglichkeit eines heilsamen Prozesses zu gewinnen. Sie locken beide das Beste aus sich heraus, das der Wahrheitsprüfung standhält und Machtausübung an ihren positiven Auswirkungen misst. Das Resultat kann für Sie beide der weise Gebrauch von Wissen und Macht sein.



Emotionale Selbstverantwortung (Saturn im 4. Haus)

In Ihrer Kindheit haben Sie sehr früh Pflichten und Verantwortung übernehmen müssen und die häusliche Atmosphäre als emotional eher karg erlebt. Für Ihre kindlichen Bedürfnisse nach nährender Zuwendung war kein Raum. Sie fühlten sich ungeliebt und haben daraus den Glauben abgeleitet, nicht liebenswert zu sein. Mit der Zeit haben Sie Ihre Gefühle in sich verschlossen, da es ja doch nichts gab. Sie haben sich in sich selbst zurückgezogen und dort versucht, Ihre Heimat zu finden. Bittere, ungeweihte Tränen mögen noch heute in Ihnen sein, und aus Angst, damit in Berührung zu kommen, mögen Sie innigen Kontakt zwar einerseits ersehnen, andererseits auch vermeiden.

Diese bitteren Tränen sollten Sie hinausweinen, um sich von Ihrem inneren Konzept, nicht liebenswert zu sein, zu befreien. Damit befreien Sie sich gleichzeitig auch aus der Abhängigkeit von äußerer Zuneigung und Anerkennung. Sie können Selbstgenügsamkeit und Selbstverantwortung erleben und daraus eine enorme innere Kraft und wohlthuende Unabhängigkeit gewinnen. Aus Ihrer Geborgenheit in sich selbst, Ihrer Zähigkeit und Ausdauer entwickeln Sie Wurzeln, die Sie auch im stärksten Sturm des Lebens halten.



Klare Organisation von Gruppenaktivitäten (Saturn im Wassermann)

Ihre Fähigkeit, Strukturen zu erschaffen und zu organisieren, bezieht sich auf Gruppenaktivitäten. Sie sind sehr gut in der Lage, in einer Gemeinschaft eine verantwortliche Position innezuhaben, sei es in einer Organisation, einer Firma oder im Freundeskreis. Sie haben den Überblick und können nüchtern und sachlich die Notwendigkeiten erkennen und systematisch das Wesentliche verfolgen. Besonders zukunftsorientierte Projekte erwecken Ihr Interesse. Sie können innovative Ideen in tragfähige und funktionierende Strukturen umsetzen, Bewährtes mit Neuem verbinden.

Es könnte allerdings sein, dass Sie Ihre individuelle Persönlichkeit hinter dieser Aufgabe und Ihrer Funktion verbergen. Es fällt Ihnen vielleicht nicht ganz leicht, Ihre ganz subjektiven Gefühlsmomente zu zeigen. Sie ziehen es vor, sich etwas distanzierter und an der Zweckmäßigkeit orientiert zu geben, als gehörten Sie nicht wirklich zum System, sondern stünden irgendwie außen vor.

Es geht in diesem Aspekt jedoch darum, gemeinsam an einem Strang zu ziehen, sozusagen Schulter an Schulter und in voller Gleichberechtigung und individueller Freiheit. Sie haben das Recht auf Ihre persönliche Eigenart wie jeder andere auch; und gerade das Zusammenbringen von verschiedenen Charakteren in einer Gruppe unter einer verantwortlichen, übergeordneten Aufgabe wäre Ihr Talent.



Sie reglementieren die Durchsetzung von Maximiliane Muster (Saturn im 1. Partner-Haus)

Sie begegnen dem Auftreten und den Handlungsimpulsen von Maximiliane mit einer gewissen Strenge und Nüchternheit. Ihr Blick ist auf das Wesentliche gerichtet, auf Effizienz und Nützlichkeit. Sie haben klare Normen, nach denen Sie etwas beurteilen. Manche davon haben Sie aus Ihrer Erziehung übernommen und nicht auf Stimmigkeit für sich selbst hinterfragt. Hinter anderen stehen Sie voll und ganz als Ihren eigenen. Die Maßstäbe, die Ihnen nicht richtig entsprechen, die Sie hemmen und einschränken und unter denen Sie eigentlich leiden, könnten Sie veranlassen, Dinge und Verhaltensweisen bei Maximiliane zu kritisieren, die Sie sich selbst verbieten. Die Direktheit und die Unbefangenheit, die Maximiliane an den Tag legt, berühren Sie an Ihrer Achillesferse und erzeugen einen Schmerz, den Sie am liebsten nicht spüren möchten. Sie können jedoch auch Ihren inneren Kontrolleur unter die Lupe nehmen und ihn mithilfe von Maximiliane so weit entthronen, dass Sie sich freier bewegen und sich mehr Spontaneität erlauben können.

Durch die Strukturen und Regeln, die Sie schätzen und die Ihrem Leben eine verlässliche Stütze geben, können auf der anderen Seite Sie Maximiliane helfen, auf den Punkt zu kommen und die impulsive Energie nicht einfach verpuffen zu lassen, sondern konkrete Resultate zu schaffen. Sie sind wie ein Nadelöhr für die Initiativen von Maximiliane - ein Nadelöhr, das den Energiestrom bündelt und von allem Überflüssigen befreit. Maximiliane bekommt dadurch eine klare, konzentrierte Handlungsweise und entschiedene Durchsetzungskraft.



Sie schränken den Gefühlsausdruck von Maximiliane Muster ein (Saturn Konjunktion Partner-Mond)

Dieser Aspekt ist nicht ganz leicht für Sie zu handhaben, birgt jedoch ein großes Wachstumspotenzial. Sie begegnen den emotionalen Bedürfnissen von Maximiliane mit einer gewissen Strenge und Nüchternheit. Sie lassen keine ausweichenden Schlenker und Ausreden gelten, sondern fordern Maximiliane auf, das Wesentliche zu sehen. Maximiliane wünscht sich mütterliche Fürsorge und einfühlsames, verzeihendes Verständnis, während Sie Maximiliane wie ein strenger Lehrer begegnen und Selbstverantwortung und Disziplin verlangen.

Wenn Sie allzu hart und rigide auf Ihren Prinzipien beharren, wird Maximiliane Ihnen mit trotziger Rebellion oder Verweigerung begegnen. Doch im Innern, hinter Ihrer Strenge, wollen Sie Ihrem Partner letztlich ein tragfähiges Gerüst für seine Gefühle anbieten, das ihn erwachsen werden lässt. Ihr Partner kann durch Sie lernen, sich aus der Abhängigkeit von seiner kindlichen Unersättlichkeit nach Zuwendung von außen zu lösen und selbst für die Befriedigung seiner Bedürfnisse zu sorgen.

Auf der anderen Seite können Sie von Maximiliane lernen, dass Ihre Gefühle die gleiche Berechtigung wie Ihre Normen und Prinzipien haben. Sie können durch Maximiliane den gefühlsmäßigen Reichtum erleben, den Sie bei sich und anderen beschneiden. In dem Bereich, wo sich Ihre Energien begegnen, ist Maximiliane wie ein natürlicher Flusslauf, der auch einmal über die Ufer tritt, und Sie sind wie ein begradigter Fluss mit befestigter Uferböschung. Wenn Sie sich von Maximiliane durch Schwünge und Windungen führen

lassen, können Sie ermessen, wo es nützlich ist, etwas einzudämmen, und wo es einer Vergewaltigung der Natur gleichkäme. So ringen Sie bei demselben Thema um eine konstruktive Mitte, die Ihnen beiden bekömmlich ist.



Sie schränken die Handlungsimpulse von Maximiliane Muster ein (Saturn Konjunktion Partner-Mars)

Sie begegnen den Handlungsimpulsen von Maximiliane mit einer strengen, klar strukturierenden Kraft. Die Auswirkungen dieses Aspektes hängen von der Reife Ihrer Persönlichkeiten ab.

Sie können mit Einschränkungen reagieren und die Initiativen von Maximiliane bremsen: Wenn Sie in dem Bereich, in dem Sie sich treffen, sehr von Normen und übernommenen Maßstäben bezüglich Verantwortung und Pflichterfüllung geprägt sind, dann wird Maximiliane Ihre Haltung als Widerstand gegen den freien Fluss der Durchsetzungsenergie erleben. Wenn Maximiliane andererseits rebellisch gegen jegliche Autoritäten und Vorschriften ist, dann geraten Sie heftig aneinander. Maximiliane fühlt sich gemäßregelt und Sie sich nicht respektiert.

Wenn Sie sich der Chance dieses Aspektes öffnen, dann kann Maximiliane Sie ermutigen, Ihre Normen daraufhin zu überprüfen, ob sie wirklich Ihrer Persönlichkeit gemäß sind oder Sie fremdbestimmen. Maximiliane aktiviert in Ihnen das Bewusstsein, ein Recht auf Ihre eigenen Maßstäbe zu haben und sich nur diesen verpflichtet zu fühlen. So hilft Maximiliane Ihnen, das Korsett Ihrer Rigidität und Starre abzulegen und für Ihre eigene Natur Verantwortung zu übernehmen.

Maximiliane kann auf der anderen Seite Ihre Haltung als Fokussierungshilfe ansehen, die die eigene Vorgehensweise konzentriert und auf das Wesentliche ausrichtet. Sie ermöglichen Maximiliane eine neue Effizienz und klare Strukturiertheit in den eigenen Aktionen. Sie lehren Maximiliane, ein Ziel zäh und konsequent bis zum gewünschten Resultat zu verfolgen.

Kommen Sie auf dieser Ebene zusammen, ohne gegeneinander zu kämpfen, sind Sie ein unglaublich starkes Team, das auch größte Widerstände überwinden kann.



Sie geben den Wandlungsprozessen von Maximiliane Muster Halt (Saturn Trigon Partner-Pluto)

Zwischen Ihnen fließt sehr viel machtvolle Energie, die Sie auf eine irgendwie untergründige Weise hellwach sein lässt. Sie spüren, dass der Grundstrom grundsätzlich positiv ausgerichtet ist, dennoch Sie sind Sie in einer Art latenter Alarmbereitschaft, so als könne doch ein Sturm losbrechen.

Ihr gesamtes Wertesystem und Ihr Lebensgerüst aus Prinzipien und Normen, durch die Sie sich Ihren Platz in der Gesellschaft und Ihre Persönlichkeit sichern wollen, stehen unter Strom. Bei Maximiliane haben Sie es mit Machtstrukturen zu tun, denen eine radikale Umwälzungskraft innewohnt. Sie fühlen sich energetisiert und kraftvoll. Doch die Teile in Ihnen, von denen Sie ahnen oder auch wissen, dass sie auf wackeligen Füßen stehen und leicht zusammenbrechen können, nämlich die aufgesetzten Rollen von Stärke und Überlegenheit, halten Sie in einer latenten Unsicherheit und machen Sie angreifbar.

Solange Sie darum kämpfen, Ihre Fassade aufrechtzuerhalten, werden Sie dieses Unwohlsein nicht los. Wenn Sie sich jedoch öffnen und die Anspannung loslassen, fließt der Strom als Transformationskraft zu Ihnen. Sie können sich von allem Unechten befreien und völlig neugeboren aus dem Prozess hervorgehen.

Peinlichkeit, Scham und Schande gehen dabei über Bord, und übrig bleibt Ihr gereinigtes Selbst. Sich im konventionellen Sinne eine Blöße zu geben, wird ganz unwesentlich, denn Sie dringen zu einer Tiefe in sich vor, die essenziell ist und sich von oberflächlicher Anerkennung oder Ablehnung nicht berühren lässt.

Der Prozess, der dort hinführt, ist sicher nicht immer angenehm, aber die Befreiung von dem ganzen "Müsste und Sollte" -Katalog ist ungeheuer erleichternd.



Ihre Normen stärken das Lebensziel von Maximiliane Muster (Saturn Sextil Partner-mKnoten)

Durch Ihr Verantwortungsbewusstsein, Ihre Fähigkeit zu systematischem Vorgehen und Ihre Werte und Prinzipien, den Sie sich verpflichtet fühlen, unterstützen Sie Maximiliane bei der Erfüllung der eigenen Lebensaufgabe auf harmonische Weise.

Sie vermitteln Ihrem Partner ein Bewusstsein für klare, effiziente Strukturen und richten seine Aufmerksamkeit auf das Wesentliche.

Solange Sie in Ihrer selbstbestimmten Kraft sind und mit Ihrer kernhaften Persönlichkeit hinter Ihren Maßstäben stehen, wird Maximiliane Ihre nüchterne Sachlichkeit und Strenge gut annehmen und für sich umsetzen können. Gehen Sie dagegen in eine aufgesetzte Autoritätsrolle, so als wüssten Sie ein für alle Mal, wie man etwas macht, werden Sie den Widerstand von Maximiliane hervorrufen.

Aus dem Bewusstsein des eigenen Defizits heraus in Bezug auf die Anforderungen der Lebensaufgabe hat Maximiliane ein feines Gespür für Authentizität und wird sich gegen Ihre Anmaßung einer Lehrer- oder Richterrolle verwahren. Damit leistet Maximiliane Ihnen letztlich einen Liebesdienst, denn Ihnen nützt es wenig, nur eine Rolle zu spielen. Auch Sie wollen ja ein echtes, tragfähiges Lebensgerüst für sich aufbauen.

Sie haben also beide die Fähigkeit, sich an den jeweiligen wunden Punkten zu korrigieren, ohne sich deswegen gleich heftig bekämpfen zu müssen. Je ernsthafter jeder von Ihnen an die eigene Arbeit zur ehrlichen Vervollkommnung seiner Persönlichkeit geht, desto mehr können Sie sich gegenseitig unterstützen.



Beruf, Berufung, Lebensziel - Medium coeli (Himmelsmitte, MC)

Das MC ist der höchste Punkt im Horoskop und damit der Kulminationspunkt Ihrer persönlichen Entwicklung. Sie sind durch viele Erfahrungen gegangen, um sich in Ihrem ureigenen Potenzial zu erkennen, das Sie jetzt als Ihren Beitrag in die Gesellschaft einbringen möchten. Die Prägungen durch Ihre familiäre Herkunft und Ihr kulturelles Umfeld haben Ihrer Persönlichkeit zunächst eine Ausrichtung und einen Bezug gegeben. Im Laufe Ihres weiteren Wachstums, im Spiegel der Begegnung mit anderen Menschen und im Erleben von Liebe und Partnerschaft haben Sie Ihre ursprüngliche Selbstdefinition revidiert und erweitert, sich von Fremdbestimmung befreit und Ihre Fähigkeiten und Talente so weit geschliffen, dass Sie jetzt wissen, wer Sie sind und was Ihr Beitrag zum Ganzen ist. Das MC symbolisiert das Bedürfnis, Ihren speziellen Platz in der Gesellschaft einzunehmen und für Ihre Leistung offizielle Anerkennung zu ernten. Sie sind nicht länger das Kind, das gehorcht und sich an anderen Autoritäten orientierte, sondern Sie möchten selbst eine Autorität auf Ihrem Gebiet darstellen und als solche respektiert und honoriert werden. Ihr Beruf sollte mit Ihrer Persönlichkeit übereinstimmen und dem entsprechen, zu dem Sie sich berufen fühlen, damit Sie aus Ihrem Zentrum heraus motiviert sind und den gewünschten Erfolg haben. Früher blickten Sie zu anderen auf, um sich zu orientieren. Jetzt erleben Sie sich selbst als Orientierungspunkt für andere, stellen sich der Verantwortung, Ihre innere und äußere Position in der Öffentlichkeit zu präsentieren und treten aus der Anonymität heraus.

Das MC steht immer an der Spitze des zehnten Hauses, das den Beruf und die Stellung in der Gesellschaft anzeigt. Das Zeichen, in dem das MC steht, beschreibt die Qualitäten, die Sie als Lebensziel entwickeln und beruflich zum Ausdruck bringen wollen. Die Aspekte zum MC verdeutlichen die Hilfen und Verzögerungen auf dem Weg nach oben.

Lesen Sie bitte der Vollständigkeit halber auch die Texte der Aspekte (falls Sie welche haben) zu den Mondknoten, die in diesem Kapitel nicht aufgeführt sind.



Finden der eigenen Heimat und Gefühlsnatur als Ziel (Medium Coeli im Krebs)

Ihr Lebensziel besteht darin, Ihre ureigene Gefühlsnatur und seelische Eigenart ans Tageslicht zu holen und nach außen zu tragen. Ihre familiäre Ursprungssituation hatte nicht viel emotionale Wärme für das Kind, das Sie waren. Arbeit, Pflichten, Zeitmangel, karge Umstände verhinderten, dass Sie die Zuwendung bekamen, die Sie gebraucht hätten, um Ihre Gefühle frei und offen fließen zu lassen. Stattdessen haben Sie gelernt, mit der Einschränkung zu leben, und einen Schutzpanzer um Ihr Herz errichtet. Sie können viel aushalten, bevor Sie "aua" sagen. Darin steckt durchaus eine Kraft: Sie haben Zähigkeit und Durchhaltevermögen entwickelt. Doch jetzt geht es darum, Ihre eingeschlossenen Gefühle zu befreien und zu erleben, wer Sie im Innersten eigentlich sind, jenseits der Rolle, die Sie angenommen haben. Erst dann können Sie Ihre Fähigkeit und Ihre Sehnsucht spüren, Ihre Gefühlskraft, Ihr Verständnis und Ihre Fürsorge im Beruf einzubringen. Je mehr Sie aus dem Herzen leben, desto erfüllter und natürlicher ist Ihr Leben. Ihre befreiten Gefühle sind ein Geschenk an Ihre Mitmenschen und an sich selbst. Sie verbinden Einfühlungsvermögen mit Struktur und Verantwortlichkeit und können so echte seelische Bedürfnisse von sentimental Geschichten unterscheiden. In Ihrem Beruf kommen die klassischen Qualitäten einer guten, nährenden Mütterlichkeit zu Ausdruck, egal ob Sie eine Frau oder ein Mann sind. Ihr Interesse liegt vermutlich in der Gastronomie, der Hauswirtschaft oder der Kindererziehung. Wo Sie sich gefühlsmäßig angesprochen fühlen, dort entfalten sie Ihr bestes Potenzial.



Ihr Ziel macht den Ordnungssinn von Maximiliane Muster bewusst (Medium Coeli im 6. Partner-Haus)

Mit Ihrer Antenne für Verantwortung, Struktur und Verpflichtung treffen Sie bei Maximiliane auf den Bereich der täglichen Arbeit, den Bereich des Ordners, Klärens und Erledigens. Ihre beruflichen Ziele und Ihr Verständnis für gesellschaftliche Zusammenhänge und Notwendigkeiten verbinden sich harmonisch mit der Sorgfalt und Detailtreue von Maximiliane, die für die konkrete Ausführung von Projekten erforderlich sind. Die beiden Bereiche sind miteinander verwandt und ergänzen sich sehr gut. Sie können Maximiliane eine Wertigkeit auch für so genannte untergeordnete Arbeiten vermitteln, indem Sie diese aus einer übergeordneten Perspektive betrachten und das Wesentliche an der Kleinarbeit herausstreichen. Außerdem kann Ihre systematische Ader Maximiliane helfen, sich nicht zu sehr in Einzelheiten zu verlieren, sondern das große Ganze im Auge zu behalten.

Maximiliane wiederum kann Ihnen aufzeigen, was heilsam oder schädlich ist, wenn Sie sich zu sehr in Ihre beruflichen Projekte verbeißen und Ihren Körper und Ihre Seele darüber schier vergessen. Das Gesundheitsbewusstsein Wahrnehmungsvermögen von Maximiliane und helfen Ihnen, das rechte Maß zwischen Aktivität und Ruhe, Verpflichtung und Muße, äußere Normen und innere Befindlichkeit anzusteuern.



Ihr Berufsziel in Harmonie mit dem von Maximiliane Muster (Medium Coeli Trigon Partner-Medium Coeli)

In Bezug auf Ihre berufliche Perspektive schwingen Sie mit Maximiliane auf einer verwandten Frequenz. Sie engagieren sich für Themenbereiche und wollen Qualitäten entfalten, die harmonisch zueinander in Beziehung stehen. Sie fühlen sich verbunden und schauen aus einem wohl wollenden Abstand heraus aufeinander. Geduldig, verständnisvoll und freundlich verfolgen Sie die Schritte des anderen und unterstützen oder

korrigieren sie, ohne dem Anderen bevormundend hineinzureden. Die Behandlung des Themas Beruf und Verwirklichung im gesellschaftlichen Rahmen ist zwischen Ihnen von Gelassenheit und Toleranz geprägt.



Ihr Ziel harmoniert mit dem Selbstaussdruck von Maximiliane Muster (Medium Coeli Trigon Partner-Sonne)

Ihre Vorstellungen darüber, welchen Platz Sie in der Gesellschaft einnehmen und welche Talente und Fähigkeiten Sie dort einbringen möchten, finden bei Maximiliane viel Verständnis und Unterstützung. Maximiliane sucht die eigene persönliche Entwicklung - d.h. hier: die Verwirklichung des schöpferischen Potenzials - in verwandten Bereichen und Qualitäten. Sie schwingen also auf ähnlichen Frequenzen und können sich ganz harmonisch ergänzen. Sie können sich wunderbar gegenseitig Anregungen geben. Der eine hat den Blick mehr auf Details gerichtet, während der andere sich um Überblick und Synthese bemüht. Mit dieser Kombination könnten Sie sehr gut in gemeinsamen Projekten zusammenarbeiten, die für beide und auch für andere förderlich sind.



Ihrem Ziel sind die Vorstellungen von Maximiliane Muster fremd (Medium Coeli Quincunx Partner-Merkur)

Die Themen, die Sie für Ihr Lebensziel und Ihren beruflichen Werdegang als wichtig erachten, gehen in eine ganz andere Richtung als die Denkweise von Maximiliane. Sie sprechen sozusagen verschiedene Sprachen, und wenn Sie sich verstehen wollen, müssen Sie sich füreinander übersetzen. Das erfordert die bewusste Bereitschaft, nicht an den Differenzen und Missverständnissen hängen zu bleiben, sondern die Anstrengung zu unternehmen, gerade aus Ihrer jeweiligen Andersartigkeit wertvolle Anregungen und Hinweise zu ziehen.

Die Gedankengänge von Maximiliane berühren bei Ihrer Lebensplanung Fassetten, die ganz ungewöhnliche, bisher nicht bedachte Aspekte offenbaren können. Auf gewisse Weise können Sie dadurch Ihre Vorstellungen und Konzepte von Ihrem Platz in der Gesellschaft abrunden. Vielleicht wird Ihnen erst durch Maximiliane richtig klar, worin Ihr Beitrag besteht.

Sie selbst mögen Maximiliane ein Gespür dafür vermitteln, was es bedeutet, eine gesellschaftliche Rolle und die dazugehörenden Aufgaben wahrzunehmen, und wie wichtig und wirksam die eigene Denkweise dabei ist. Sie machen Maximiliane die Verantwortung bewusst, die gedachte und gesprochene Worte mit sich bringen.



Ihr Ziel konträr zum Harmoniegefühl von Maximiliane Muster (Medium Coeli Quadrat Partner-Venus)

Die beruflichen Ziele, die Sie anstreben, stehen in Kontrast und Spannung zum Bedürfnis von Maximiliane nach harmonischer und scharmanter Geselligkeit und mitschwingenden Vorstellungen von Schönheit und Kultiviertheit. Sie wollen Karriere machen und stecken Ihre Energien in Ihre beruflichen und gesellschaftlichen Verpflichtungen, während es Maximiliane nach Austausch in stilvoller, romantischer, zärtlicher und/oder erotischer Zweisamkeit gelüftet. Nüchterne Pflicht und lustvolle Kür konkurrieren zwischen Ihnen miteinander - eine Kombination, deren Meisterung sehr angenehme Seiten hat!

Die Verlockungen durch Maximiliane laden Sie ein, eine Balance zwischen Verantwortung und Vergnügen zu finden. Sie entgehen dadurch einer Verknöcherung und bleiben offen für die scharmanten, unterhaltsamen und liebevollen Aspekte innerhalb Ihres Lebens und der täglichen Aufgaben.

Ihre Zielvorgaben und Ihre diesbezügliche Konzentration fokussieren andererseits die Aufmerksamkeit von Maximiliane auf das Wesentliche. Sie sorgen dafür, dass sich Maximiliane nicht vertändelt, sondern das eigene, ausgleichende Potenzial und die eigenen, gestalterischen Fähigkeiten in einem gesellschaftlich relevanten Umfeld entfaltet.

Wenn Sie also Ihre Begabungen zusammentun, haben Sie beide eine sehr lebendige, dynamische, effektive und lustvolle Beziehung miteinander.



Ihr Ziel fördert die Erkenntnisse von Maximiliane Muster (Medium Coeli Trigon Partner-Jupiter)

Ihre beruflichen Ziele finden einen harmonischen, kraftvollen Zustrom förderlicher Energie durch Maximiliane. Maximiliane greift mit Wohlwollen das auf, was Sie sich als Vollendung der eigenen persönlichen Entwicklung vorstellen, im gesellschaftlichen Rahmen darstellen wollen und anerkannt haben möchten - und außerdem steuert Maximiliane Begeisterung und Optimismus bei.

Die expansive Geisteshaltung von Maximiliane ist auf Horizonterweiterung eingestellt und immer offen für neue Möglichkeiten, vorhandenes Potenzial optimal zur Entfaltung zu bringen. Maximiliane kann Sie sehr gut unterstützen, ein sinnvolles Betätigungsfeld für Ihre Begabungen und Fähigkeiten zu finden.

Der einzige Fallstrick wäre, dass Sie gemeinsam zu sehr in Möglichkeiten schwelgen, ohne die entsprechenden konkreten Schritte zur Umsetzung zu unternehmen. Ihr eigener nüchterner Realitätssinn und auch Ihr Ehrgeiz, den Ihnen angemessenen Platz im gesellschaftlichen Leben zu finden, kann Sie beide jedoch anspornen, Nägel mit Köpfen zu machen. Wenn Sie eine Balance zwischen Vision und Verwirklichung wahren, können Sie zusammen sehr schöne, bedeutungsvolle Projekte ins Leben rufen, die häufig mit einer ethischen Perspektive verbunden sind.



Ihr Ziel im Kontrast zum Auftreten von Maximiliane Muster (Medium Coeli Opposition Partner-Aszendent)

Maximiliane berührt durch die Art des eigenen Auftretens genau die Qualitäten Ihrer Herkunft und Wurzeln, aus denen Ihr Lebensbaum wächst und seine Krone im beruflichen und gesellschaftliche Engagement entfalten will. Ihre zum Teil unbewussten emotionalen Reaktionsmuster, Ihre unmittelbare seelische Identität und die damit verbundenen Ressourcen werden durch Impulse von Maximiliane aktiviert und bewusst gemacht.

Sie können sich diesen Inhalten und Qualitäten öffnen und daraus die Kraft ziehen, in die Öffentlichkeit der beruflichen Welt hinauszugehen. Maximiliane kann Ihnen ein stimmiges Echo Ihrer Wirkung nach außen geben und Sie ermutigen, sich mit Ihren Talenten und Fähigkeiten zu präsentieren und Ihren anerkannten Platz in der Gesellschaft einzunehmen.

Sie können Maximiliane auf der anderen Seite durch Ihren inneren Reichtum und Ihre gefühlsmäßige Offenheit auf eine herzliche Art einladen, zu sich selbst zu stehen und so auf Situationen und Menschen zuzugehen. Sie geben Maximiliane sowohl Geborgenheit und Vertrautheit wie klare Strukturiertheit, Kompetenz und Autorität.



Lebensaufgabe - Mondknotenachse

Die Mondknotenachse ergibt sich aus den zwei Schnittpunkten der zyklischen Sonnen- und Mondumlaufbahnen. Damit kommen die bewusste, willentliche Schöpferkraft, die sich auf die Entfaltung der individuellen Persönlichkeit richtet (Sonnenbahn), und die unbewusste, reaktive, empfängliche Seelenkraft, die aus vergangenen Erfahrungen schöpft und daraus ihre emotionalen Reaktionsmuster bildet (Mondbahn), zusammen und verlangen nach einer neuen Synthese.

Der südliche oder absteigende Mondknoten entspricht den unbewussten, automatischen Verhaltensweisen aus der Vergangenheit, und der nördliche oder aufsteigende Mondknoten symbolisiert die Qualitäten und Verhaltensweisen, die jetzt entwickelt werden sollten und können, um das schon Vorhandene auszugleichen, zu bereichern und komplett zu machen. In Stresssituationen und bei Verunsicherung besteht die Tendenz, zu den gewohnten Qualitäten des Südknotens zu gehen, weil man sich dort sicherer fühlt. Doch irgendwie bleibt es unbefriedigend, so als spürte man, dass dort nicht die Lösung liegt. Mit jedem Schritt, den Sie in Richtung der Qualitäten Ihres Nordknotens unternehmen, werden Sie erfahren, dass Sie ein positives Echo bekommen, und seien dabei Ihre Vorstöße auch noch so zaghaft.

Beide Mondknoten stehen sich immer polar gegenüber, und Ihre Aufgabe ist es, für die fruchtbare Durchdringung beider Seiten zu sorgen. Dafür gilt es, das Gute und Brauchbare aus der Vergangenheit beizubehalten und das weniger Förderliche durch neue und nützlichere Muster und Verhaltensweisen zu ersetzen, damit das ganze System besser funktioniert.

Die Mondknotenachse beschreibt die übergeordnete Thematik Ihrer Lebensaufgabe, für die Sie alle Gaben und Talente einsetzen können, die symbolisch durch die anderen Faktoren des Horoskops dargestellt sind, die Sie in den vorangegangenen Kapiteln beschrieben finden. In einer Horoskopzeichnung wird üblicherweise nur der nördliche (aufsteigende) Mondknoten angegeben.

Die Aspekte zu den Mondknoten zeigen die für die Verwirklichung Ihrer Lebensaufgabe förderlichen oder erschwerenden Einflüsse Ihrer verschiedenen Persönlichkeitsanteile.



Vom vertrauten Nest zur gesellschaftlichen Bühne (mKnoten im 10. Haus)

Der häusliche, familiäre Bereich ist Ihnen sehr vertraut, und Sie verlassen ihn nur ungern. Sie arbeiten vielleicht sogar zu Hause und fühlen sich in der gewohnten Umgebung geborgen. Sie kennen sich aus mit Gefühlen und allem, was Geborgenheit und Genährtsein schafft.

Die Geschäftswelt mit ihren Karrierebestrebungen liegt Ihnen zunächst eher fern. Vielleicht haben Sie einen Partner, der stark nach außen geht und beruflich und gesellschaftlich engagiert ist. Sie unterstützen ihn und merken vielleicht zuerst gar nicht, dass Sie selber durchaus kompetent sind, das Gleiche zu tun, und dass Sie diese Qualitäten auf Ihren Partner projiziert haben. Allmählich erwacht in Ihnen jedoch, noch begleitet mit Herzklopfen, der Wunsch, selbst hinauszugehen und Ihre Fähigkeiten auf der gesellschaftlichen Bühne unter Beweis zu stellen. Es ist, als hätten Sie lange in einer Art Kokon gelebt und sich unmerklich für andere, fast auch für sich selbst, auf Ihr Hervortreten vorbereitet.

Zu Hause wird es Ihnen dann zu eng: es genügt Ihnen nicht mehr. Sie entdecken noch andere Qualitäten und Bedürfnisse in sich, und mit jedem Erfolg, den Sie auf dem gesellschaftlichen Parkett erleben, wächst Ihre Lust, dort wirksam zu sein. Und da Sie einen guten Zugang zu Ihren emotionalen Wurzeln haben, bringen Sie mit Ihrer natürlichen Art eine ungezwungene Note in den beruflichen Bereich, die Ihnen die Herzen Ihrer Mitmenschen und Geschäftspartner oder Kollegen öffnet, sodass Sie sich willkommen und auch dort geborgen fühlen können.



Von kühler Distanz zu kreativer Selbstdarstellung (mKnoten im Löwen)

Sie haben die Neigung, sich lässig und cool aus einem intellektuellen Abstand heraus mit allgemeinen Themen zu beschäftigen. Sie scheinen über dem Morast des Menschseins zu stehen und die Dinge aus einem unbeteiligten, unparteiischen Blickwinkel zu betrachten, seien es gesellschaftliche oder politische oder allgemein menschliche Fragen.

Sie gehören jedoch der menschlichen Rasse an und sind ein ganz spezielles Individuum mit ganz persönlichen Eigenschaften. Und Ihre Aufgabe ist es, sich aus den Rängen der neutralen Beobachter zu lösen, sich eindeutig und sichtbar zu Ihrem persönlichen Standpunkt zu bekennen, sich darzustellen und Ihre eigenen schöpferischen Vorstellungen zu gestalten.

Treten Sie auf die Bühne ins Rampenlicht, singen Sie Ihr Lied, malen Sie Ihr Bild und spielen Sie Ihr Drama, die Rolle oder Rollen, in denen Ihre Vitalität und Lebenslust ins Fließen kommt. Machen Sie sich selbstständig, seien Sie Ihr eigener Chef, in welchem Bereich auch immer, wenn es Sie danach drängt. Gehen Sie spielerisch mit dem Leben um. Wir inszenieren ohnehin jeweils unsere inneren Drehbücher. Werden Sie also zum Regisseur und schreiben Sie sich ein Drehbuch, das Ihnen gefällt. Seien Sie großzügig mit den Requisiten, gönnen Sie sich ein königliches Flair, auch wenn Sie es selbst bezahlen müssen, manchmal reicht ja auch eine Andeutung. Wenn Sie die Falle von Anmaßung, Stolz und Hochmut bewusst umgehen, wird Sie das Echo Ihrer warmen Ausstrahlung auf jeden Fall entlohnen.



Ihr Lebensziel spricht den Partnerbereich von Maximiliane Muster an (mKnoten im 7. Partner-Haus)

Jeder Schritt, den Sie in Richtung auf Ihre Lebensaufgabe hin unternehmen, wird Sie in harmonischen Kontakt mit Maximiliane bringen. Sie erzeugen dadurch eine angenehme Resonanz in Ihrem Partner, sodass er Lust hat, ein schönes, geschmackvolles Zusammensein mit Ihnen zu arrangieren. Maximiliane gibt Ihnen gern aus dem angenehmen Gefühl der Übereinstimmung ein solches Echo, das Sie einlädt, Harmonie und Ausgewogenheit als Leitstern für Ihren Weg zu wählen. Sie bekommen dadurch ein Gespür für Ihre eigene Balance, die Ihnen anzeigt, ob Sie in die richtige Richtung gehen.

Falls Sie Ihre bisherigen gewohnheitsmäßigen Verhaltensmuster wählen, dann provozieren Sie eher aggressive Elemente und geraten in streitbare Konkurrenz zu Maximiliane. Jeder von Ihnen geht seine eigenen Wege, ohne nach dem Anderen zu schauen. Wenn Sie genug davon haben und wieder einen Vorstoß in die neue Richtung machen, dann wird sich die harmonische Gemeinsamkeit mit Maximiliane auch wieder einstellen.



Ihre Lebensaufgabe ist mit der von Maximiliane Muster verwandt (mKnoten Trigon Partner-mKnoten)

Sie und Maximiliane ergänzen sich auf dem Weg zur Erfüllung Ihrer Lebensaufgabe sehr harmonisch. Beide haben Sie es von den Grundelementen her mit der gleichen Polarität zwischen bisherigen Reaktionsmustern aus der Vergangenheit und neu zu entwickelnden Verhaltensweisen für die Zukunft zu tun: entweder geht es um die Achse Feuer (Aktivität) und Luft (Denken) oder um die Polarität von Wasser (Gefühl) und Erde (Konkretisierung) - entweder in die eine oder die andere Richtung.

Dadurch haben Sie gegenseitig ein Verständnis für den Weg von einer Qualität zur anderen. Sie kennen die erforderlichen Mühen, um vorhandene Hemmnisse und Gewohnheiten zu überwinden. Und Sie kennen auch das schöne Gefühl, das sich einstellt, sobald Sie sich auf neues Terrain - entsprechend Ihrer Lebensaufgabe - vorgewagt haben, so als käme sofort ein wohl wollendes Echo aus dem Kosmos, wenn Sie Schritte in die richtige Richtung unternehmen. So unterstützen Sie sich beide mit Nachsicht und Gelassenheit.



Ihr Lebensziel ist polar zum Gefühl von Maximiliane Muster (mKnoten Opposition Partner-Mond)

Auf der gefühlsmäßigen Ebene hat Maximiliane einen sehr direkten Zugang zu den Themen und Qualitäten, die in Bezug auf Ihre Lebensaufgabe der Vergangenheit entsprechen. Sie fühlen sich sozusagen in bekannten Gewässern zu Hause, erleben die Stärken und Fähigkeiten, die Sie sich erarbeitet haben, und können sich entspannt zurücklehnen.

Dieses angenehme Gefühl ist jedoch nicht das Einzige und daher nicht von langer Dauer, denn Sie kommen auch mit Reaktionsmustern aus der Vergangenheit in Berührung, die keineswegs besonders erfreulich für Sie sind und Sie in einer Art Sackgasse festhalten.

Diese Mischung aus Vertrautem und Unbehaglichem bringt Sie schließlich auf den Weg zu den Eigenschaften und Verhaltensweisen, die Sie sich als Teil Ihrer Lebensaufgabe vorgenommen haben. Vielleicht fühlt sich Maximiliane dadurch frustriert, weil Sie, Max Muster, sich ein Stück weit von der seelischen Identität Ihres Partners abwenden und in den Gegenpol gehen. Doch Sie bringen auch neue Anregungen.

Die Spannung zwischen Ihnen kann sehr fruchtbar sein und den Horizont von Ihnen beiden erweitern. Sie spüren immer deutlicher, welche Elemente aus der Vergangenheit es zu eliminieren gilt und welche es wert sind, beibehalten zu werden. Daraus und aus den neu hinzugewonnenen Aspekten können Sie eine Synthese bilden, die Ihr Leben runder und zufriedener laufen lässt. Durch Ihre neue Entschiedenheit und Klarheit gewinnt auch Maximiliane eine größere Stabilität, kann den gefühlsmäßigen Toleranz- und Verständnisrahmen ausdehnen und auch in anderen als den gewohnten Bahnen Geborgenheit finden.



Ihr Lebensziel löst Aggressionen bei Maximiliane Muster aus (mKnoten Opposition Partner-Mars)

Ihr Partner aktiviert durch seine Handlungsweise Eigenschaften und Reaktionsmuster bei Ihnen, die aus der Vergangenheit stammen. Sie fühlen sich sofort vertraut angesprochen, empfinden Verwandtschaft und kennen sich mit allen Schlichen aus. Eine Zeit lang schwingen Sie mit Maximiliane auf der gleichen Wellenlänge, doch dann beginnt etwas, sich in Ihnen zu sperren. Sie bekommen geradezu Sehnsucht nach dem anderen Pol, den zu entwickeln Sie sich als Ihre Lebensaufgabe vorgenommen haben.

Die positiven Erkenntnisse und Ressourcen teilen Sie zwar in tiefem Verständnis mit Maximiliane, doch die unbefriedigenden Verhaltensweisen lösen Widerstand in Ihnen aus und ein Bedürfnis, sich davon abzugrenzen. Auf diese Weise gewinnen Sie die nötige Schubkraft, die entgegengesetzten Qualitäten zu entwickeln und sich in manchen Punkten in Kontrast zu dem Verhalten von Maximiliane zu setzen.

Die daraus resultierende Spannung enthält sehr viel Energie. Wenn Sie beide von vereinnahmenden Übergriffen, zum Beispiel in Form von Kumpanei, absehen und die Kraft in Ihre eigenen Aktivitäten und Vorhaben stecken, stehen Sie sich gleichberechtigt gegenüber und sind ein sehr kraftvolles Paar. Sie können eine Sache oder Situation von zwei Seiten aus betrachten, und wenn Sie sich darüber austauschen und Ihre Erfahrungen teilen, statt sich zu bekämpfen, sind Sie zusammen unschlagbar!



Ihr Lebensziel passt zu den Idealen von Maximiliane Muster (mKnoten Trigon Partner-Neptun)

Maximiliane hat ein sehr sensibles Gespür für die Qualitäten, die Sie für die Erfüllung Ihrer Lebensaufgabe brauchen und kann Sie liebevoll und feinfühlig darin unterstützen, die richtigen Schritte zu unternehmen. Die Intuition und der Reichtum von Maximiliane an inneren Bildern hilft Ihnen, eine eigene Vorstellung von Ihrem Ziel zu gewinnen und sich davon führen zu lassen.

Immer, wenn Sie eine schöne, harmonische Verschmelzungssituation - sei es beim Musik hören, in der Natur, beim Meditieren oder in der Liebe - mit Maximiliane erleben, können Sie das als Zeichen dafür nehmen, dass Sie auf dem richtigen Weg zu Ihrer neuen Mitte und Ausgewogenheit sind. Denn Maximiliane hat für innere Balance eine Sensibilität - wie die Prinzessin auf der Erbse im Märchen.



Ihr Lebensziel trägt zur Wandlung von Maximiliane Muster bei (mKnoten Sextil Partner-Pluto)

Die transformatorische Kraft von Maximiliane unterstützt Ihre Arbeit an der Erfüllung Ihrer übergeordneten Lebensaufgabe auf harmonische Weise. Zwar werden Sie zu tiefen Prozessen herausgefordert, doch geschehen sie eher sanft und in Dosierungen, die Sie gut verkraften können - und Sie haben Zeit genug, das Gewonnene als neue Elemente in Ihre Persönlichkeit zu integrieren.

Dennoch zwingt die Energie von Maximiliane Sie, bis auf den Grund zu gehen und die zutiefst verborgenen Muster und Motivationen Schicht um Schicht ans Tageslicht zu holen. Sie erleben die Dynamik von Macht und Ohnmacht, Trägheit und Verweigerung und immer wieder Durchbrüche zu den neuen Qualitäten und Verhaltensweisen, die Sie entwickeln wollen, bis diese sicher in Ihrem Wesen verankert sind und Ihnen eine neue Lebensbasis geben.

Da Sie mit Maximiliane in einem Wechselprozess stehen, unterstützen Sie die Transformation Ihres Partners ebenfalls mit jedem Schritt in die neue Richtung und durch alle dabei auftauchenden Konflikte und Lösungen. Je tiefer und bewusster Sie sich beide einlassen, desto reicher wird die Ernte sein, und Sie gehen gewandelt und befreit aus allem hervor.

Epilog

Sie haben jetzt eine Fülle von Informationen über Ihre Partnerschaft mit Maximiliane bekommen und einen Eindruck von der Vielschichtigkeit Ihrer Beziehung gewonnen. Manche Aspekte mögen sich in Bezug auf ein einzelnes Thema widersprechen. Daran ist nichts falsch - Sie kennen sicher solche Widersprüchlichkeiten auch bei sich selbst. Ihre Aufgabe besteht nun darin, eine fruchtbare Synthese daraus zu bilden, die sehr spannend sein kann.

Eine solche Textanalyse kann Ihren ganz individuellen Fall niemals vollkommen genau treffen - sie kann Ihnen jedoch die wirksamen Grundenergien veranschaulichen und Sie zum Nachdenken und Nachspüren anregen. Der wertvollste Ansatz im Umgang mit dieser detaillierten Beschreibung liegt für Sie darin, einfach einmal Ihre Aufmerksamkeit zu schärfen und in sich hineinzuzulauschen, ob Sie etwas den Texten Entsprechendes in sich oder Ihrem Partner wieder finden können. Auf diese Weise gelangen Sie zu einer differenzierten Wahrnehmung und können die Vielzahl Ihrer Möglichkeiten erkennen. Sie sind nicht festgelegt, sondern haben einen freien Handlungsspielraum, der allerdings in Ihrer Verantwortung liegt.

Nehmen Sie sich aus dem angebotenen Stoff das heraus, was Ihnen dienlich erscheint. Sie können sich auf einzelne Themen beschränken und eine Auswahl treffen, damit Sie von der Fülle des Stoffs nicht erschlagen werden. Je größer der Orbis bei den Aspekten ist, desto umfassender und facettenreicher ist die Beschreibung. Sie haben die Wahl!

Dr. Eike Hansen, Astrologin.